



ERZİNCAN OTLUKBELİ İLÇE MİLLÎ EĞİTİM MÜDÜRLÜĞÜ

STRATEJİK | 2024
PLAN | 2028



İSTİKLALMARŞI

Korkma, sönmez bu şafaklarda yüzen al sancak;
Sönmeden yurdumun üstünde tüten en son ocak.
O benim milletimin yıldızıdır, parlayacak;
O benimdir, o benim milletimindir ancak.

Çatma, kurban olayım, çehreni ey nazlı hilal!
Kahraman ırkıma bir gül! Ne bu şiddet, bu celal?
Sana olmaz dökülen kanlarımız sonra helal...
Hakkıdır Hakk'a tapan milletimin istiklal!

Ben ezelden beridir hür yaşadım, hür yaşarım.
Hangi çılgın bana zincir vuracakmış? Şaşarım!
Kükremiş sel gibiyim, bendimi çiğner, aşarım.
Yırtarım dağları, enginlere sığmam taşarım.

Garbın afakını sarmışsa çelik zırhlı duvar,
Benim iman dolu göğsüm gibi serhaddim var.
Ulusun, korkma! Nasıl böyle bir imanı boğar,
"Medeniyet!" dediğin tek dişi kalmış canavar?

Arkadaş! Yurduma alçakları uğratma sakın.
Siper et gövdeni, dursun bu hayasızca akın.
Doğacaktır sana va'ettiği günler Hakk'ın...
Kim bilir, belki yarın, belki yarından da yakın.

Bastığın yerleri "toprak!" diyerek geçme, tanı:
Düşün altındaki binlerce kefensiz yatanı.
Sen şehit oğlusun, incitme, yazıktır atanı:
Verme, dünyaları alsan da, bu cennet vatanı.

Kim bu cennet vatanın uğruna olmaz ki feda?
Şüheda fışkıracak toprağı sıksan, şüheda!
Canı, cananı bütün varımı alsın da Huda,
Etmesin tek vatanımdan beni dünyada cüda.

Ruhumun senden, İlahi, şudur ancak emeli:
Değmesin mabedimin göğsüne namahrem eli.
Bu ezanlar ezanlar-ki şahadetleri dinin temeli
Ebedi yurdumun üstünde benim inlemeli.

O zaman vecd ile bin secde eder-varsa-taşım,
Her cerihamdan, İlahi, boşanıp kanlı yaşım,
Fışkırır ruh-u mücerred gibi yerden na'sım;
O zaman yükselerek arşa değer belki başım.

Dalgalar sen de şafaklar gibi ey şanlı hilal!
Olsun artık dökülen kanlarımın hepsi helal!
Ebediyen sana yok, ırkıma yok izmihlal:
Hakkıdır, hür yaşamış bayrağımın hürriyet;
Hakkıdır, Hakk'a tapan, milletimin istiklal!

Mehmet Akif ERSOY



*Öğretmenler;
Yeni Nesil Sizin
Eseriniz Olacaktır.*

H. Öztürk



GENÇLİĞE HİTABE

Ey Türk gençliği! Birinci vazifen, Türk İstiklalini, Türk cumhuriyetini, ilelebet, muhafaza ve müdafaa etmektir.

Mevcudiyetinin ve istikbalinin yegane temeli budur. Bu temel, senin, en kıymetli hazinendir. İstikbalde dahi, seni, bu hazineden, mahrum etmek isteyecek, dahili ve harici, bedhahların olacaktır. Bir gün, istiklal ve cumhuriyeti müdafaa mecburiyetine düşersen, vazifeye atılmak için, içinde bulunacağın vaziyetin imkan ve şeraitini düşünmeyeceksin! Bu imkan ve şerait, çok namüsaıt bir mahiyette tezahür edebilir. İstiklal ve cumhuriyetine kastedecek düşmanlar, bütün dünyada emsali görülmemiş bir galibiyetin mümessili olabilirler. Cebren ve hile ile aziz vatanın, bütün kaleleri zapt edilmiş, bütün tersanelerine girilmiş, bütün orduları dağıtılmış ve memleketin her köşesi bilfiil işgal edilmiş olabilir. Bütün bu şeraitten daha elim ve daha vahim olmak üzere, memleketin dahilinde, iktidara sahip olanlar gaffet ve dalalet ve hatta hiyanet içinde bulunabilirler. Hatta bu iktidar sahipleri şahsi menfaatlerini, müstevlerin siyasi emelleriyle tevhit edebilirler. Millet, fakr u zaruret içinde harap ve bitap düşmüş olabilirler.

Ey Türk istikbalinin evladı! İşte, bu ahval ve şerait içinde dahi, vazifen; Türk istiklal ve cumhuriyetini kurtarmaktır! Muhtaç olduğun kudret, damarlarındaki asil kanda, mevcuttur!

H. Öztürk



Dünyada her şey için, uygarlık için, yaşam için, başarı için en hakiki mürşit ilimdir, fendir. İlim ve fen haricinde mürşit aramak gaflettir, cehalettir, delalettir.

K. Atatürk

ÖN SÖZ



Günümüz dünyası; siyasal, ekonomik, sosyal, bilimsel ve teknolojik değişimlerle birlikte yeni paradigmlar kazanan dinamik bir yapıya sahiptir. Ülkeler yenilikçi, stratejik ve proaktif yaklaşımlardan faydalanarak küresel sistemlere uyum sağlamakta, öncü değişimler oluşturma sürecine girmektedir. Bu süreçte hedeflenen sonuçların elde edilebilmesi için, insan kaynaklarının ve kıt kaynakların etkili bir şekilde planlanması, koordine edilmesi ve eşgüdümlemesi gerekmektedir. Bu doğrultuda tüm kurum ve kuruluşlar beş yıllık stratejik plan hazırlayarak geleceğe yönelik yol haritalarını belirlemektedir. 21. yüzyılın gerektirdiği becerilere sahip, yeniliklere uyum sağlayan, geleceğe güvenle bakan, analitik düşünebilen; değerlerine bağlı, azimli ve üretken nesillerin yetişmesi yönünde faaliyet gösteren Erzincan ilimiz eğitim kurumlarından olan Otlukbeli İlçe Milli Eğitim Müdürlüğü'nün hazırlamış olduğu 2024-2028 yıllarını kapsayan Stratejik Planının ilçemize hayırlı olmasını diliyorum, çalışmada emeği geçenleri tebrik ediyorum.

Aydın YANIK

Kaymakam

SUNUŞ



Güçlü, dinamik, çalışkan bir yapı ve yenilikçi bir yaklaşımla şehrin kabuklarını kıran, içindeki cevheri çıkararak; tarihi, coğrafyası, insani, örf ve adetleriyle doğunun incisi Otlukbeli'yi "Eğitim Şehri Otlukbeli" sloganıyla bütünleştirdiğimiz bir önceki stratejik planımızda yer alan birçok hedefe ulaşmanın mutluluğu içerisindeyiz. 2020 yılında gerçekleştirilen eğitim çalışmalarıyla, şehrin eğitimde adeta atacağı her adımı planlayarak ve okul öncesinden orta öğretime kadar, akademik başarıdan bilimsel, teknolojik her türlü gelişmeyi ilmek ilmek işleyerek bugün gelinen noktanın temelleri atılmıştır.

Bilinmelidir ki eğitim, sürekliliği, yeniliklerin hiç bitmediği ve hayatın her anında var olan bir süreçtir ve bu süreçte asıl olan, birey davranışlarının, toplumsal değerler çerçevesinde toplumun beklentileriyle eşleştirilerek istenilen değişimi gerçekleştirme çabalarıdır. Bu nedenle; 2024-2028 Stratejik Planımız öncesinde de gerçekleştirdiğimiz "Eğitimde Nitelik Çalışmaları" ile geçtiğimiz yılları değerlendirirken yeni plan öncesinde gereksinimlerimize ve yeni hedeflerimize belirdik.

Gelişme sürecini hızlandırmak temel hedefiyle, mevcut kaynaklarımızı ekonomik ve sosyal faydaya sağlayacak şekilde kullanmayı, geleceğin kaygılarını dânyaya yayarak, bireyleri yetiştirmeyi ilke edinen bu stratejik plan; Otlukbeli İlçe Milli Eğitim Müdürlüğü olarak 2024-2028 yıllarını kapsayan beş yıllık bir dönemde gerçekleştirmeyi düşündüğümüz stratejik amaçları, hedefleri, faaliyet ve projeleri içermektedir. İnanıyorum ki Otlukbeli İlçe Milli Eğitim Müdürlüğü Stratejik Planı, önemli kararlarımızı ve adımlarımızı aşıtıktutacak, temel referansımız olacaktır. Planın hazırlanma sürecindeki yoğun çalışma döneminde değerli katkıları için teşekkür ederim ve tüm paydaşlarımızı ve eğitim gönüllülerine, özveri ve özveriyle çalışmaları için stratejik planla mekibine ve çalışmalarını katkısı sağlayantüm mensuplarımızı aşıtıteşekkürlerimi sunuyorum. Eğitimin her alanında izlenen ve model alınan, eğitimin ODAK noktası haline gelen birleşim dilediğiyle...

Oktay AKYOL
İlçe Milli Eğitim Müdür V

İÇİNDEKİLER

İçindekiler

ÖN SÖZ	3
MÜDÜR SUNUŞU	4
İÇİNDEKİLER	0
TABLolar LİSTESİ.....	2
ŞEKİLLER LİSTESİ	Error! Bookmark not defined.
KISALTMALAR	4
TANIMLAR.....	5
1.BÖLÜM: STRATEJİK PLAN HAZIRLIK SÜRECİ.....	7
GENELGE VE HAZIRLIK	Error! Bookmark not defined.
EKİPLER VE KURULLAR	9
ÇALIŞMA TAKVİMİ	Error! Bookmark not defined.
2. BÖLÜM: DURUM ANALİZİ	13
A.KURUMSAL TARİHÇE.....	14
B. UYGULANMAKTA OLAN STRATEJİK PLANIN DEĞERLENDİRİLMESİ	14
C.MEVZUAT ANALİZİ.....	15
D. ÜST POLİTİKA BELGELERİ ANALİZİ	16
E. FAALİYET ALANLARI İLE ÜRÜN VE HİZMETLERİN BELİRLENMESİ	17
F. PAYDAŞ ANALİZİ.....	20
1.Paydaşların Tespiti.....	20
2.Paydaş Görüşlerin Alınması ve Değerlendirilmesi.....	22
3.Yönetici, Öğretmen ve Personel İç Paydaş Anketi Sonuçları.....	23
4.Veli-Öğrenci İç Paydaş Anketi Sonuçları.....	24
İlçe Millî Eğitim Müdürlüğü Dış Paydaş Anketi	25

STRATEJİK PLAN

2024-2028

G. KURULUŞ İÇİ ANALİZ	26
1.Kurum Kültürü Analizi.....	26
3.Mali Kaynaklar Analizi	42
4.Kurumsal Yapı (Teşkilat)	43
H.PESTLE ANALİZİ	44
G.GZFT ANALİZİ	48
I.TESPİTLER VE İHTİYAÇLARIN BELİRLENMESİ	51
A.Misyon	55
B. Vizyon.....	57
C. Temel Değerlerimiz	58
D. AMAÇ, HEDEF, GÖSTERGE VE STRATEJİLER.....	61
4. BÖLÜM: MALİYETLENDİRME	94
5.BÖLÜM: İZLEME VE DEĞERLENDİRME	97

TABLolar LİSTESİ

Tablo 1. Otlukbeli İlçe Milli Eğitim Müdürlüğü Strateji Geliştirme Kurulu	9
Tablo 2. Otlukbeli İlçe Milli Eğitim Müdürlüğü Stratejik Planlama Ekibi	10
Tablo 3. Çalışma Takvimi	11
Tablo 4. Mevzuat Analizi	15
Tablo 5. Üst politika belgeleri tablosu	16
Tablo 6. Faaliyet alanları, Ürün ve Hizmetler tablosu	17
Tablo 7. Paydaş Tablosu	21
Tablo 8. Paydaş Görüşlerinin Alınmasına İlişkin Çalışmalar	22
Tablo 9. Personel Durumu Tablosu	27
Tablo 10. Kurum Bünyesinde Çalışan Personelin Unvanlarına Göre Dağılımı	30
Tablo 11. Okul Yönetici Sayıları	32
Tablo 12. Öğretmen Norm Kadro Durumu	32
Tablo 13. Öğrenci, Öğretmen ve Derslik Bilgileri	33
Tablo 14. Lisansüstü Eğitim Tamamlayan Yönetici ve Öğretmen Sayısı	34
Tablo 15. İl/İlçe MEM Yönetici Sayıları	34
Tablo 16. Yönetici ve Öğretmen Cinsiyete Göre Öğrenim Durumu	35
Tablo 17. Yıllara Göre Taşıma Eğitim Bilgileri	36
Tablo 18. Burslu Öğrenci Sayısı	36
Tablo 19. Okul Öncesi Eğitimi Genel Bilgiler	37
Tablo 20. Yıllara Göre İlkokul Genel Bilgileri	37
Tablo 21. Yıllara Göre Ortaokul Genel Bilgileri	38
Tablo 22. Ortaöğretim Genel Bilgileri	38
Tablo 23. İlkokulda Çağ Nüfusu, Öğrenci Sayısı ve Okullaşma Oranı	39
Tablo 24. Ortaokulda Çağ Nüfusu, Öğrenci Sayısı ve Okullaşma Oranı	39
Tablo 25. Ortaöğretimde Çağ Nüfusu Öğrenci Sayısı ve Okullaşma Oranları	40
Tablo 26. Okul Öncesi Eğitimde Çağ Nüfusu, Öğrenci Sayısı Ve Okullaşma Oranı	41

ŞEKİLLER LİSTESİ

Şekil 3. Kurum Teşkilat Şeması	48
Şekil 4. İzleme ve Değerlendirme Süreci.....	93

KISALTMALAR

T.C	: Türkiye Cumhuriyeti
CK	: Cumhurbaşkanlığı Kararnamesi
DYS	: Doküman Yönetim Sistemi
EBA	: Eğitim Bilişim Ağı
EKYS	: Eğitim Kurumlarına Yönetici Seçme Sınavı
FATİH	: Fırsatları Artırma ve Teknolojiyi İyileştirme Harekâtı
MEB	: Milli Eğitim Bakanlığı
MEBBİS	: Milli Eğitim Bakanlığı Bilişim Sistemleri
OECD	: Organisation for Economic Co-operation and Development (İktisadi İşbirliği ve Kalkınma Teşkilatı)
PESTLE	: Politik, Ekonomik, Sosyolojik, Teknolojik, Yasal ve Ekolojik Analiz
GZFT	: Güçlü- Zayıf Yönler, Fırsatlar-Tehditler Analizi (SWOT Analizi)
PDR	: Psikolojik Danışmanlık ve Rehberlik
RAM	: Rehberlik Araştırma Merkezi
STK	: Sivil Toplum Kuruluşu
TÜİK	: Türkiye İstatistik Kurumu
TÜBİTAK	: Türkiye Bilimsel ve Teknolojik Araştırma Kurulu

TANIMLAR

Stratejik Plan: Kamu idarelerinin orta ve uzun vadeli amaçlarını, temel ilke ve politikalarını, hedef ve önceliklerini, performans ölçütlerini ve bunlara ulaşmak için izlenecek yöntemler ile kaynak dağılımlarını içeren plandır (5018 s. Kamu Mali Yönetimi ve Kontrol Kanunu, Madde 3)

Stratejik Plan Genelgesi: 2024-2028 dönemi stratejik plan çalışmalarının başlatılması için Milli Eğitim Bakanlığı Strateji Geliştirme Başkanlığı tarafından hazırlanarak duyurulan 06.10.2022 tarih ve 2022/21 sayılı genelgedir.

Hazırlık Programı: 2024-2028 dönemi stratejik plan hazırlık sürecinin aşamalarını, bu aşamalarda gerçekleştirilecek faaliyetleri, bu aşama ve faaliyetlerin tamamlanacağı tarihleri gösteren zaman çizelgesini, kurul ve ekip üyelerinin sayısını ve niteliğini açıklayan programdır.

Misyon: Kurumun/kuruluşun var oluş sebebini açıklayan, kurumun/kuruluşun kimlere, hangi amaçla ve hangi alanda hizmet verdiğini yöntemleriyle birlikte açıklayan bildirmedir.

Vizyon: Kurumun/kuruluşun ideal geleceğini sembolize eden, plan dönemi sonunda nerede olmak istediğini, nereye varmak istediğini ifade eden bildirmedir.

Amaç: Kurumun/kuruluşun plan dönemi sonuna kadar genel olarak elde etmek ve ulaşmak istediği sonucu ifade eder.

Hedef: Amaçların spesifik (özel) ve nicel verilerle ölçülebilir, gerçekleştirilebilir ve somut şekilde ifade edilmesidir.

Paydaş: Kurumla/kuruluşla doğrudan veya dolaylı ilgisi olan, her ne suretle olursa olsun kurumdan etkilenen ve kurumu etkileyen kişi, grup, kurum ve kuruluşları ifade eder.

GZFT (SWOT) Analizi: Kurumun güçlü ve zayıf yönlerinin belirlenmesi, kurum için mevcut fırsatların ve tehditlerin tespit edilmesi amacıyla farklı teknikler kullanılarak yapılan analizdir.

Faaliyet: Belirli bir amaca ve hedefe yönelen, başlı başına bir bütünlük oluşturan, yönetilebilir ve maliyetlendirilebilir üretim veya hizmetlerdir.

Performans Göstergesi (PG): Stratejik planda hedeflerin ölçülebilirliğini miktar ve zaman boyutuyla ifade eden göstergelerdir.

Stratejik Plan Değerlendirme Raporu: İzleme tabloları ile değerlendirme sorularının cevaplarını içeren ve her yıl şubat ayının sonuna kadar hazırlanan rapordur.

Üst Politika Belgeleri: Kalkınma planı, hükümet programı, orta vadeli program, orta vadeli mali plan ve yıllık program ile idareyi ilgilendiren ulusal, bölgesel ve sektörel strateji belgeleridir.

STRATEJİK PLAN



I. BÖLÜM GİRİŞ VE HAZIRLIK SÜRECİ

1.BÖLÜM: STRATEJİK PLAN HAZIRLIK SÜRECİ

Kamu kaynaklarının etkili, ekonomik ve verimli bir şekilde kullanıldığı, hesap verebilir ve saydam bir yönetim anlayışının benimsendiği günümüzde ülkemizin de kamu mali yönetimini bu anlayışa uygun olarak yapılandırmak amacıyla 5018 Sayılı Kamu Mali Yönetimi ve Kontrol Kanunu uygulamaya konulmuştur.

5018 Sayılı Kamu Mali Yönetimi ve Kontrol Kanunu kamu idarelerine kalkma planları, ulusal programlar, ilgili mevzuat ve benimsedikleri temel ilkeler çerçevesinde geleceğe ilişkin misyon ve vizyonlarını oluşturma, stratejik amaçlar ve ölçülebilir hedefler belirleme, performansların önceden belirlenmiş olan göstergeler doğrultusunda ölçme ve bu süreçlerin izlenip değerlendirilmesi amacıyla katılımcı yöntemlerle stratejik plan hazırlama zorunluluğu getirmiştir. Müdürlüğümüzde ilk stratejik planını 2010-2014 ikincisini ise 2015-2019 üçüncüsünü ise 2020-2024 yıllarını kapsayacak şekilde hazırlamış ve uygulamıştır.

Müdürlüğümüzün dördüncü stratejik planı olan Otlukbeli İlçe Milli Eğitim Müdürlüğü 2024-2028 Stratejik Planı'nı da kalkınma planları, programlar, ilgili mevzuat ve benimsediği temel ilkeler çerçevesinde geleceğe ilişkin misyon ve vizyonlarını oluşturmak, stratejik amaçlar ve ölçülebilir hedefler saptamak, performansları önceden belirlenmiş olan göstergeler doğrultusunda ölçmek ve bu sürecin izleme ve değerlendirmesini yapmak amacıyla katılımcı yöntemlerle hazırlanmıştır.

Otlukbeli İlçe Milli Eğitim Müdürlüğü 2024-2028 Stratejik Planı çalışmaları kapsamında, Milli Eğitim Bakanlığı 2024-2028 Stratejik Planı doğrultusunda ilgili paydaşların katılımıyla başta **Eğitim Vizyonu 2023**, uygulanmakta olan stratejik planın değerlendirilmesi, mevzuat, üst politika belgeleri, paydaş, PESTLE, GZFT ve kuruluş içi analizlerinden elde edilen veriler ışığında eğitim ve öğretim sistemine ilişkin sorun ve gelişim alanları ile eğitime ilişkin öneriler tespit edilmiş, bakanlığımız **Strateji Geliştirme Daire Başkanlığının bilgileri ve yönlendirmeleri ile Milli Eğitim Bakanlığı 2024-2028 Stratejik Planında yer alan stratejik amaç ve hedeflere aynen yer verilmiştir**, **gösterge ve eylemler ise Müdürlüğümüz görev ve yetki alanı içerisinde düzenlenmiştir**. Bu doğrultuda 7 stratejik amaç bu stratejik amaçlar altında da beş yıllık 20 hedef ile bu hedefleri gerçekleştirecek strateji ve eylemler ortaya çıkmıştır. Stratejilerin yaklaşık maliyetlerinden yola çıkılarak stratejik amaç ve hedeflerin tahmini kaynak ihtiyaçları hesaplanmıştır.

Planda yer alan stratejik amaç ve hedeflerin gerçekleşme durumlarının takip edilebilmesi içinde stratejik plan izleme ve değerlendirme modelioluşturulmuştur.

GENELGE VE HAZIRLIK

Stratejik plan hazırlık çalışmalarının başladığı, Bakanlık tarafından hazırlanan 6 Ekim 2022 tarihli ve 2022/21 sayılı Genelge ve genelge eki olarak Millî Eğitim Bakanlığı 2024-2028 Stratejik Plan Hazırlık Programı tüm ilçe kurumlarına gönderilmesi ile duyurulmuştur. . Otlukbeli İlçe Milli Eğitim Müdürlüğü 2024-2028 Stratejik Planı, mevzuat analizi, üst politikabelgelerinin analizi, 23-24 Ekim 2021 tarihlerinden ilimizde gerçekleştirilen “Doğru Tercih Başarılı Gelecek” eğitim çalışmaları raporları, kapsamlı durum analiz raporu, iç ve dış paydaşların katkıları doğrultusunda hazırlanmıştır.

Hazırlık Programının yayınlanmasının ardından ivedilikle aşağıdaki kurul ve ekip oluşturulmuştur.

A. Strateji Geliştirme Kurulu:

Tablo 1. Otlukbeli İlçe Milli Eğitim Müdürlüğü Strateji Geliştirme Kurulu

İLÇE MİLLİ EĞİTİM MÜDÜRLÜĞÜ STRATEJİ GELİŞTİRME KURULU				
SIRA	ADI SOYADI	UNVANI	GÖREV YERİ	İLETİŞİM
1	Oktay AKYOL	İlçe Milli Eğitim Müdür V.	Otlukbeli İlçe MEM	5057648980
2	Süleyman YAVUZ	Şube Müdür V.	Otlukbeli İlçe MEM	5458257650
3	Asiye DAYAPOĞLU	Müdür V.	Otlukbeli Ş.J. Er Emsal Altundal Öğretmenevi ve ASO	5315118542
4	Kerim GÖRAL	Müdür V.	Fatih Ortaokulu	5437644957

B.MEM Stratejik Planlama Ekibi:

Tablo 2. Otlukbeli İlçe Milli Eğitim Müdürlüğü Stratejik Planlama Ekibi

İLÇE MİLLİ EĞİTİM MÜDÜRLÜĞÜ STRATEJİ PLANLAMA EKİBİ				
SIRA	ADI SOYADI	UNVANI	GÖREV YERİ	İLETİŞİM
1	Süleyman YAVUZ	Şube Müdür V.	Otlukbeli İlçe MEM	5458257650
2	Asiye DAYAPOĞLU	Müdür V.	Otlukbeli Ş.J. Er Emsal Altundal Öğretmenevi ve ASO	5315118542
3	Kerim GÖRAL	Müdür V.	Fatih Ortaokulu	5437644957
4	Erdal SAYĞI	Müdür	Otlukbeli ÇPAL	5458847695
5	Suat KURBAN	Müdür Yrd.	Otlukbeli İmam Hatip Ortaokulu	5344215268
6	Sibel ERCAN	Müdür V.	Anaokulu	5444144453



Stratejik planlama çalışmaları Tablo 3’de belirtilen takvime uygun yürütülmüştür.

Tablo 3. Çalışma Takvimi

NO	YÜRÜTÜLEN ÇALIŞMA	TARİH
1	2024-2028 Stratejik Plan Hazırlama çalışmalarının başladığını belirten MEB tarafından 6 Ekim 2022 tarihinde yayınlanan 2022/21 sayılı genelgenin tüm ilçe milli eğitim müdürlükleri, okul ve kurumlara duyurulması.	Ekim 2022
2	Otlukbeli İlçe Milli Eğitim Müdürlüğü düzeyinde Stratejik Plan Üst Kurulu ve Stratejik Plan Ekibinin kurulması	Aralık 2022
3	Durum Analizi	Ağustos 2023
4	Geleceğe Yönelim	Ekim 2023
5	Taslağın Milli Eğitim Bakanlığına Gönderilmesi	Kasım 2023
6	Taslakta Düzeltmelerin Yapılması	Aralık 2023
7	Onay ve Yayım	Aralık 2023

STRATEJİK PLAN



II. BÖLÜM DURUM ANALİZİ

2. BÖLÜM: DURUM ANALİZİ

Kurumumuz amaç ve hedeflerinin geliştirilebilmesi için sahip olunan kaynakların tespiti, güçlü ve zayıf taraflar ile kurumun kontrolü dışındaki olumlu ya da olumsuz gelişmelerin saptanması amacıyla Müdürlüğümüzce mevcut durum analizi yapılmıştır.

Durum analizi bölümü ilgili mevzuata uygun olarak on başlıkta ele alınmıştır. Durum analizi bölümde Müdürlüğümüzün tarihçesi, mevzuat analizi, faaliyet alanları, paydaş analizleri doğrultusunda çalışmalara yer verilmiştir. Durum analizinde, kuruluşun yasal yükümlülükleri çerçevesinde yürüttüğü faaliyetler ve sunduğu hizmetler ortaya konmuştur. Müdürlüğümüz birimlerinin sundukları hizmetler, hizmet çeşitleri ve hizmetlerden yararlanan paydaşlara ilişkin çalışmalar gerçekleştirilmiştir. Kurum içi ve dışı paydaş analizleri yapılmıştır. GZFT analizinde iç paydaşların görüşlerine ağırlık verecek ve kurum içi katılımı en üst seviyede sağlayacak bir yöntem kullanılmıştır. Yapılan çalışmada her birimin sorunları ve önerileri alınmıştır. Birimlerle yapılan toplantılarda birimlerin güçlü ve zayıf yönleri, fırsat ve tehditleri önceliklendirilmiştir. Birim bazında oluşturulan GZFT analizleri Stratejik Plan Ekibi tarafından düzenlenerek kurumsal GZFT analizi yapılmıştır. Ayrıca kurum personeline, okul müdürlerine ve dış paydaşlara anketler uygulanmıştır.

A.KURUMSAL TARİHÇE

Eğitim kurumlarının özellikle de okulların çevre koşullarını inceleyerek değerlendirme yapmaları, çevreye uyum süreci ile birlikte değişimlere hazır bir alt yapı oluşturarak, toplumun talepleri ile ülkenin gerçekleri çerçevesinde bir sentez yaparak, açık ve dışa dönük stratejiler geliştirmek gerekliliği kaçınılmazdır.

İlimizin en uzak ve en küçük ilçelerinden biri olan Otlukbeli’imizde gelecek yarınlara daha donanımlı ve daha bilinçli girebilmek amacıyla hazırlanmış olduğumuz 2024-2028 Stratejik Planlama gelişme sürecini hızlandırma temel hedefiyle, mevcut kaynaklarını ekonomik ve sosyal faydayı sağlayacak şekilde kullanmayı ilke edinen, bu plan ile beş yıllık bir dönemde gerçekleştirmeyi düşündüğümüz stratejik amaçları, hedefleri, faaliyet ve projeleri içermektedir. İnanıyoruz ki Otlukbeli İlçe Milli Eğitim Müdürlüğü Stratejik Planı, önemli kararlarımıza ve adımlarımıza ışık tutacak, temel referansımız olacaktır.

“Eğitimin her alanında izlenen ve model alınan ilçe olmak dileğiyle...” Planın hazırlanma sürecindeki yoğun çalışma döneminde değerli katkılarını esirgemeyen tüm paydaşlarımıza, eğitim gönüllülerine ve çalışmalara katkı sağlayan tüm mensuplarımıza içten teşekkürlerimizi sunuyoruz.

İlçemizde eğitim ve öğretim kurumları ilk defa 1965 yılında Karakulak İlkokulu adıyla kurulmuş, daha sonra gelişerek 1973 yılında Otlukbeli Belediyesi kurulmasıyla okullaşma oranı artmıştır.

1991 yılında Otlukbeli’nin ilçe olmasıyla birlikte Milli Eğitim Kurumları oluşturulmuş ve günümüzde 1 anaokulu, 1 ilkokul, 1 ortaokul ve 1 çok programlı lise olarak eğitim kurumları hizmete devam etmekte ayrıca 1 halk eğitim merkezi ve 1 öğretmenevi olarak hizmet verilmektedir.

Tablo 4. Mevzuat Analizi

YASAL YÜKÜMLÜLÜK	DAYANAK	TESPİTLER	İHTİYAÇLAR
<p>Müdürlüğümüz</p> <ul style="list-style-type: none">• “Dayanak” başlığı altında sıralanan Kanun, Kanun Hükmünde Kararname, Tüzük, Genelge ve Yönetmeliklerdeki ilgili hükümleri yerine getirmek• “Eğitim-öğretim hizmetleri, insan kaynaklarının gelişimi, halkla ilişkiler, stratejik plan hazırlama, stratejik plan izleme-değerlendirme süreci iş ve işlemleri” faaliyetlerini yürütmek• Resmi kurum ve kuruluşlar, sivil toplum kuruluşları ve özel sektörle mevzuat hükümlerine aykırı olmamak ve faaliyet alanlarını kapsamak koşuluyla protokoller ve diğer işbirliği çalışmalarını yürütmekle yükümlüdür.	<ul style="list-style-type: none">• T.C. Anayasası• 1739 Sayılı Millî Eğitim Temel Kanunu• 652 Sayılı MEB Teşkilat ve Görevleri Hakkındaki Kanun Hükmünde Kararname• 222 Sayılı Millî Eğitim Temel Kanunu (Kabul No: 5.1.1961, RG: 12.01.1961 / 10705-Son Ek ve Değişiklikler: Kanun No: 12.11.2003/ 5002, RG: 21.11.2003• 657 Sayılı Devlet Memurları Kanunu• 5442 Sayılı İl İdaresi Kanunu• 3308 Sayılı Mesleki Eğitim Kanunu• 439 sayılı Kanun• 4306 Sayılı Zorunlu İlköğretim ve Eğitim Kanunu• 5018 Sayılı Kamu Mali Yönetimi ve Kontrol Kanunu• MEB Personel Mevzuat Bülteni• Taşıma Yoluyla Eğitime Erişim Yönetmeliği• MEB Millî Eğitim Müdürlükleri Yönetmeliği (22175 Sayılı RG Yayınlanan)• Millî Eğitim Bakanlığı Rehberlik ve Psikolojik Danışma Hizmetleri Yönetmeliği• 04.12.2012/202358 Sayı İl İlçe MEM’in Teşkilatlanması 43 Nolu Genelge• MEB Strateji Geliştirme Başkanlığının 6 Ekim 2022 tarih ve 2022/21 s. Genelgesi• 26 Şubat 2018 tarihinde yayımlanan Kamu İdarelerinde Stratejik Planlamaya İlişkin Usul ve Esaslar Hakkındaki Yönetmelik	<ul style="list-style-type: none">• Müdürlüğümüz, hizmetlerini mevzuattaki hükümlere uygun olarak yürütmektedir.• Diğer kurumlarla işbirliği gerektiren çalışmalarda, gerek tabi olduğumuz mevzuat gerekse diğer kurumların mevzuatları arasında uyumsuzluk ortaya çıkabilmektedir• Tabi olduğumuz mevzuatın kapsamı, Müdürlüğümüzün sorumluluk alanını çeşitlendirmekle birlikte yetki alanını sınırlamaktadır• Kurumsal kültürümüz, mevzuatta sık yaşanan değişikliklere hazırlıklı olmasına rağmen öğrenci ve velilerimizden oluşan paydaşlarımız, yeni ve farklı çalışmalara uyuma direnç göstermektedir.• Merkezi sınav sistemlerinin sık değişmesi, müfredat uygulamalarının sık değişmesi, ders türlerinin ve sayılarının sık değişmesi gibi etkenler, eğitim-öğretim faaliyetlerindeki istikrarı etkilemektedir.• Öğretmen meslek gelişimi için Hizmet içi eğitim faaliyetlerinin düzenlenme şeklinin yeniden ele alınması gerekmektedir.	<ul style="list-style-type: none">• Diğer kurumlarla işbirliğinde, yetki alanının genişletilmesi• Mevzuat itibarıyla İlçe Millî Eğitim Müdürlüklerinin yetkilerinin artırılması• Eğitim uygulamaları konusunda ulusal düzeyde tanıtım çalışmaları yaparak öğrenci ve velilerinin bilgilendirilmesi• Mevzuatta ihtiyaç duyulan değişikliklerde “yenileme” çalışmaları yerine “güncelleme” çalışmalarına yer verilmesi• Öğretmen meslek gelişimi kapsamında düzenlenen faaliyetlerin verimliliğinin artırılması

D. ÜST POLİTİKA BELGELERİ ANALİZİ

Otlukbeli İlçe Millî Eğitim Müdürlüğü, Türkiye Cumhuriyeti Devleti yapısı içinde Millî Eğitim Bakanlığının taşra teşkilatında yer alan bir kurumdur. İlçe Millî Eğitim Müdürlüğü'nün yasal yetki, görev ve sorumlulukları, başta T.C. Anayasası olmak üzere 1739 sayılı Millî Eğitim Temel Kanunu ve 652 sayılı Millî Eğitim Bakanlığının Teşkilat ve Görevleri Hakkında KHK hükümlerine dayanılarak belirlenmiştir. Anayasa doğrultusunda oluşturulmuş bir yapıya sahip olan Müdürlüğümüz, Millî Eğitim Bakanlığı'nın taşra teşkilatındaki görevlerin yürütülmesi, devletin politikalarının valilik makamına bağlı olarak gerçekleştirilmesinden sorumludur. Bu anlamda, taşra teşkilatında devletin ve hükümet ile bakanlıkların temsilcisi konumunda bulunan valilik makamına karşı, Müdürlüğümüz birinci derecede sorumludur.

Tablo 5. Üst politika belgeleri tablosu**ÜST POLİTİKA BELGESİ**

5018 sayılı Kamu Mali Yönetimi ve Kontrol Kanunu
12. Kalkınma Planı
2023-2025 Orta Vadeli Program
MEB 2024-2028 Stratejik Planı
2022-2023 MEB İstatistikleri
MEB Eğitim Kalite Çerçevesi
MEB 2017-2023 Öğretmen Strateji Belgesi
20. Millî Eğitim Şurası Kararları
TÜİK 2022 Eğitim İstatistikleri
TÜBİTAK Vizyon 2023 Eğitim ve İnsan Kaynakları Raporu
OECD 2023 Türkiye Raporu

E. FAALİYET ALANLARI İLE ÜRÜN VE HİZMETLERİN BELİRLENMESİ

2024-2028 Stratejik Plan hazırlık sürecinde Müdürlüğümüzün faaliyet alanları ve sunduğu hizmetlerin belirlenmesine yönelik çalışmalar yapılmıştır. Şubelerle yapılan yazışmalar ve mevzuat analizi doğrultusunda, Millî Eğitim Bakanlığı İl ve İlçe Millî Eğitim Müdürlükleri Yönetmeliği, Kamu Hizmet Standartları ve Standart Dosya Planı incelemeleri sonucunda elde edilen hizmetler 8 faaliyet alanı altında gruplandırılmıştır.

Tablo 6. Faaliyet alanları, Ürün ve Hizmetler tablosu

FAALİYET ALANI	ÜRÜN/HİZMETLER
A- Eğitim-Öğretim Hizmetleri	1.Eğitim-öğretim iş ve işlemleri 2.Ders Dışı Faaliyet İş ve İşlemleri 3.Özel Eğitim Yerleştirme İşlemleri 4.Okul Öncesi Eğitim Ücret Tespit Çalışmaları 5.Eğitim Kurumu Açma, Kapama ve Dönüştürme Hizmetleri 6.Kurumlarda Teknolojik Altyapı Çalışmalarını Düzenleme 7.Anma ve Kutlama Programlarının Yürütülmesi 8.Yarışmaların Düzenlenmesi ve Değerlendirilmesi İşleri 9.Sosyal, Kültürel, Sportif Etkinliklerle İlgili Organizasyon 10.Öğrenci Yatılılık ve Bursluluk İşlemleri 11.Eğitim Bölgelerinin Oluşturulması 12.Zümre Toplantılarının Planlanması ve Yürütülmesi

	<ul style="list-style-type: none">13.Okul Kayıt Bölgeleri İşlemleri14.İl İstihdam ve Mesleki Eğitim Kurulu İşlemleri15.Öğrencileri Sınavlara Hazırlama ve Yetiştirme Kurs İşlemleri
B- Yaygın Eğitim Hizmetleri	<ul style="list-style-type: none">1.Beceri ve Hobi Kursları Açılış Onay İşlemleri2.Kadınlar İçin Mesleki Eğitim Projesi İle İlgili İşlemler3.Okullar Hayat Olsun Projesi İle İlgili İşlemler
C- Strateji Geliştirme, Ar-Ge Faaliyetleri	<ul style="list-style-type: none">1.Stratejik Planlama İşlemleri2.Performans Programı ve Faaliyet Raporu Hazırlama3.İhtiyaç Analizlerinin Yapılması4.Eğitime İlişkin İstatistiklerin Tutulması5.AR-GE Çalışmaları6.Proje Koordinasyon İşlemleri7.Eğitimde Kalite Yönetimi Sistemi (EKYS) İşlemleri8.AR-GE Faaliyetleri Kapsamında Öğretmenlerin Eğitim İhtiyacının Giderilmesi
D- İnsan Kaynaklarının Gelişimi	<ul style="list-style-type: none">1.Personel Özlük İşlemleri2.Norm Kadro İşlemleri3.Hizmet içi Eğitim Faaliyetleri4.Atama ve Yer Değiştirme İşlemleri
E- Fiziki ve Mali Destek	<ul style="list-style-type: none">1.Sistem ve Bilgi Güvenliğinin Sağlanması2.Ders Kitapları ile Eğitim Araç-Gereç Temini ve Dağıtımı3.Taşınır Mal İşlemleri

- 4.Taşınmalı Eğitim İhale ve Hak Ediş İşlemleri
- 5.Taşınmalı Eğitim Yemek İhale ve Hak Ediş İşlemleri
- 6.Okul Kantin İşlemleri
- 7.Lojman ve Tesis Hizmetleri
- 8.Temizlik, Güvenlik, Isıtma, Aydınlatma ve Ulaştırma Hizmetleri
- 9.Satın Alma ve Tahakkuk Hizmetleri
- 10.Evrak Kabul, Yönlendirme ve Dağıtım İşlemleri
- 11.Arşiv Hizmetleri
- 12.Döner Sermaye İşleri
- 13.Sivil Savunma İşlemleri
- 14.Enerji Yönetimi ile İlgili Çalışmalar
- 15.Bütçe İşlemleri (Ödenek Talepleri, Aktarımlar)
- 16.Temel Eğitim Kurumları Cari Ödemeleri

F-Denetim ve Rehberlik

- 1.Okul/Kurumların Teftiş ve Denetimi
- 2.Öğretmenlere Rehberlik ve İşbaşında Yetiştirme Hizmetleri
- 3.Ön İnceleme, İnceleme ve Soruşturma Hizmetleri

G-Halkla İlişkiler

- 1.Bilgi Edinme Başvurularının Cevaplanması
- 2.Protokol İş ve İşlemleri
- 3.Basın, Halk ve Ziyaretçilerle İlişkiler
- 4.Özel Büro Hizmetleri

F. PAYDAŞ ANALİZİ

Kurumumuzun faaliyet alanları dikkate alınarak, kurumumuzun faaliyetlerinden yararlanan, faaliyetlerdendoğrudan/dolaylı veolumlu/olumsuz etkilenenveyakurumumuzun faaliyetlerini etkileyen paydaşların (kişi, grupveyakurumlar) tespiti için birdizi toplantı düzenlenmiştir. Bu toplantılarda Stratejik Plan Hazırlama Ekibi “beyinfirtınası, tartışma, örnek” olay yöntemlerini kullanarak öncelikle paydaşlar, ardından bu paydaşları türü (iç paydaş/dış paydaş) belirlemiştir.

Otlukbeli İlçe Milli Eğitim Müdürlüğünün paydaşlarını tespit ederken şu soruların cevapları aranmıştır.

- Otlukbeli İlçe Milli Eğitim Müdürlüğünün faaliyetleri/hizmetleri ile ilgisi olanlar kimlerdir?
- Otlukbeli İlçe Milli Eğitim Müdürlüğünün faaliyetlerini/hizmetlerini yönlendirenler kimlerdir?
- Otlukbeli İlçe Milli Eğitim Müdürlüğünün faaliyetlerini/hizmetlerini kullananlar kimlerdir?
- Otlukbeli İlçe Milli Eğitim Müdürlüğünün faaliyetlerinden/hizmetlerinden etkilenenler kimlerdir?
- Otlukbeli İlçe Milli Eğitim Müdürlüğünün faaliyetlerini/hizmetlerini etkileyenler kimlerdir?

STRATEJİK PLAN
2024-2028

PAYDAŞ ADI	İÇ PAYDAŞ	DIŞ PAYDAŞ
Kaymakam		X
İlçe Belediye Başkanı		X
İlçe Milli Eğitim Müdürü	X	
İlçe Milli Eğitim Şube Müdürü	X	
İlçe Emniyet Amirliği		X
Okul ve Kurum Müdürleri	X	
Öğrenciler	X	
Okul Aile Birlikleri	X	
Eğitim Sendikaları		X
Muhtarlar		X
Sivil Toplum Kuruluşları (Dernekler Vakıflar vb.)		X
Sağlık Kurumları		X
Öğrenci Taşıma Servisleri		X
Kurum Çalışanları	X	
Öğretmenler	X	
Veliler		X

Tablo 7. Paydaş Tablosu

PAYDAŞ GÖRÜŞLERİNİN ALINMASI VE DEĞERLENDİRİLMESİ

Paydaş Analizi kapsamında, paydaş görüşlerinin alınması çalışmalarında farklı yöntemler izlenmiştir. İlçe Millî Eğitim Müdürlüğümüz, okul-kurum Strateji Geliştirme Kurulu ve Stratejik Planlama Ekibi üyelerine yönelik yüz yüze eğitim, çevrimiçi toplantı düzenlenmiş, telefon ve resmi yazışma yolu ile eğitim ve bilgilendirme faaliyetleri gerçekleştirmiştir.

Öğretmen, yönetici, personel, öğrenci ve velilerden oluşan paydaşlarımıza “Otlukbeli İlçe Millî Eğitim Müdürlüğü 2024-2028 Stratejik Plan İç Paydaş Anketi” uygulanmıştır. Anket soruları MEB 2024-2028 Stratejik Planı İç Paydaş Anketi sorularından örneklenerek “kapalı uçlu, tek seçenekli ve 3’lü likert” şeklinde hazırlanmıştır. Anket soruları “Yönetici-Öğretmen-Personel”, “Öğrenci-Veli” türünden paydaşlarımıza ayrı ayrı hazırlanmış ve Otlukbeli İlçe Millî Eğitim Müdürlüğünün 2.8.2023 tarih ve 80793603 sayılı Makam Olur’ları ile elektronik ortamda 2023 Aralık ayı içerisinde 2 anket uygulanmıştır.

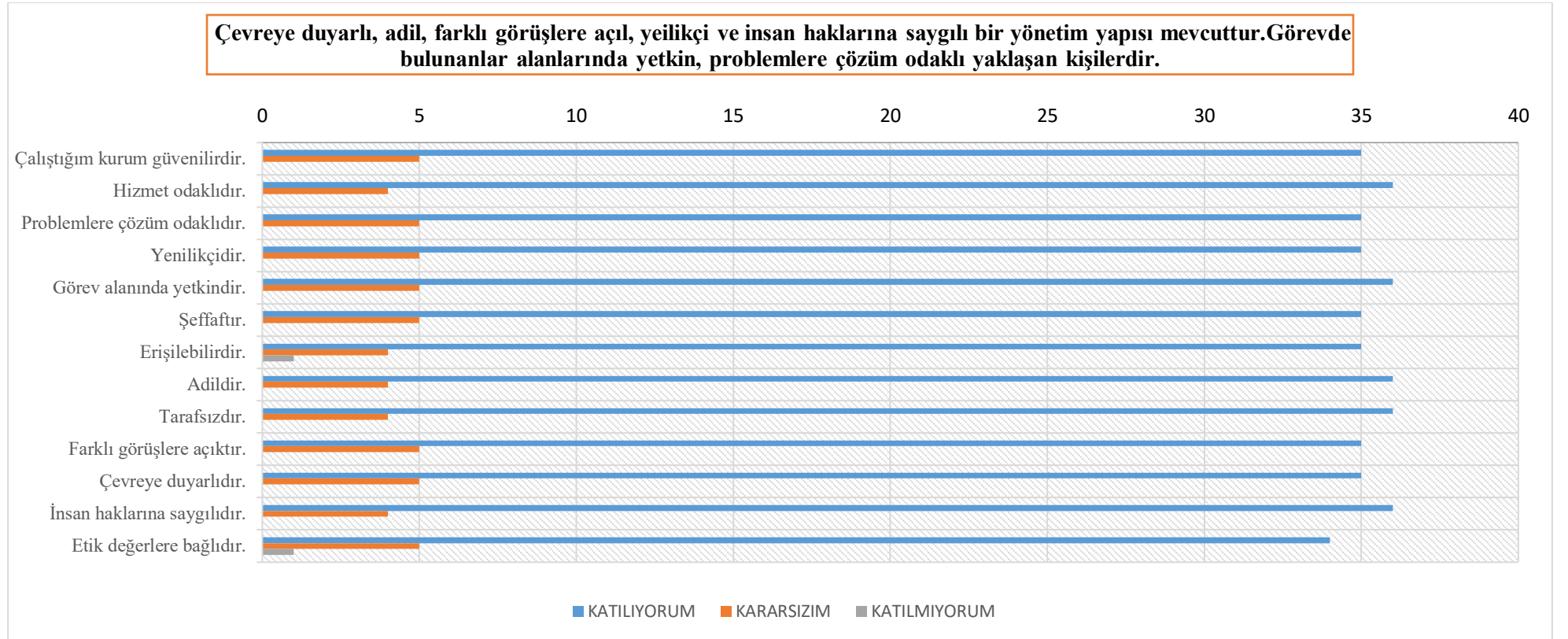
Anketlere 30 öğretmen, 3 yönetici, 3 personel ile 100 öğrenci ve veli olmak üzere toplam 133 iç paydaşımız katılmıştır. “Yönetici-Öğretmen-Personel”, “Veli-Öğrenci” olmak üzere 2 farklı hedef kitleden oluşan anket soruları nicel olarak değerlendirilmiş, grafiksel olarak ifade edilmiştir.

Tablo 8. Paydaş Görüşlerinin Alınmasına İlişkin Çalışmalar

PAYDAŞ ADI	YÖNTEM	SORUMLU	ÇALIŞMA TARİHİ	RAPORLAMA VE DEĞERLENDİRME SORUMLUSU
Öğretmenler	Anket	S. P. İlçe Koordinatörü	13.07.2023-18.07.2023	S.P. Ekibi
Okul/Kurum Yöneticileri	Anket	S. P. İlçe Koordinatörü	13.07.2023-18.07.2023	S.P. Ekibi
Öğrencileri	Anket	S. P. İlçe Koordinatörü	15.07.2023-21.07.2023	S.P. Ekibi
Öğrenci Velileri	Anket	S. P. İlçe Koordinatörü	15.07.2023-21.07.2023	S.P. Ekibi

PAYDAŞ ANKETİ SONUÇLARI

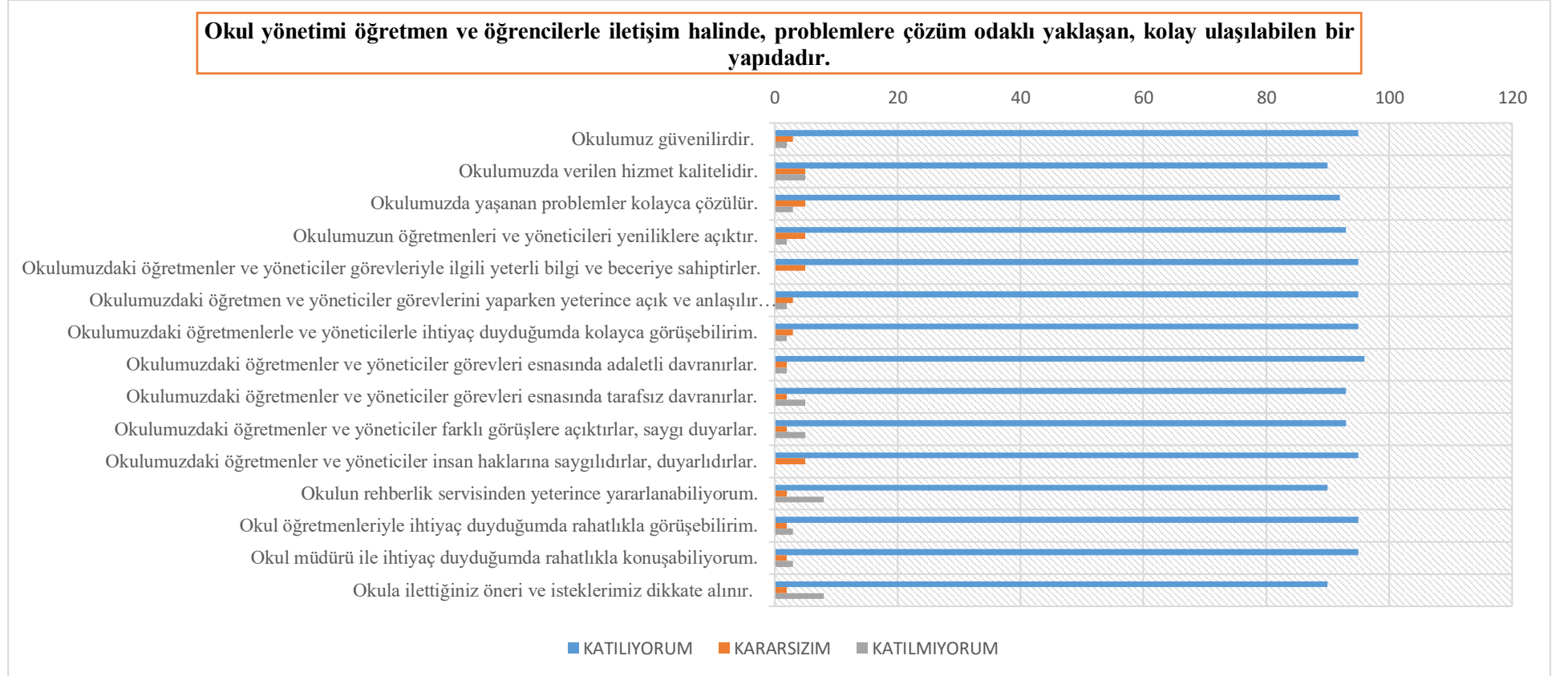
Otlukbeli Kaymakamlığı Olur'ları ile elektronik ortamda 2023 Aralık ayı içerisinde ilimizde eğitim-öğretim hizmeti veren Müdürlüğümüzde görev yapan yönetici, öğretmen ve destek personeline yönelik gerçekleştirdiğimiz ankete toplamda 100 kişi katılım sağlamıştır.4 bölüm, 21 sorudan meydana gelen ankete 30 öğretmen, 5 yönetici ve 5 destek personeli doldurmuştur.



Şekil 1. Yönetici, Öğretmen ve Personel İç Paydaş Anket Sonuçları-1

4.Veli-Öğrenci İç Paydaş Anketi Sonuçları

Otlukbeli KaymakamlığıOlur'ları ile elektronik ortamda 2023 Aralık ayı içerisinde okullarımızda eğitim-öğretim hizmeti gören öğrencilerimiz ve velilerimize yönelik gerçekleştirdiğimiz ve 3 bölüm, 52 sorudan meydana gelen ankete toplamda 100 kişi katılım sağlamıştır.



Şekil 2. Veli, Öğrenci İç Paydaş Anket Sonuçları-1

İlçe Millî Eğitim Müdürlüğü Dış Paydaş Anketi

Otlukbeli Kaymakamlığı'nın 2.8.2023 tarih ve 80793603 sayılı Olur'ları ile elektronik ortamda İlçe Emniyet Amirliği, İlçe Belediyesi, Sivil Toplum Kuruluşları, Eğitim Sendikaları vs. kurumlara yönelik 2023 Temmuz ayında anket uygulanmıştır.

Otlukbeli Kaymakamlığı başta olmak üzere kamu kurum ve kuruluşları, yerel kuruluşlar, sivil toplum kuruluşları vb. dış paydaşlarımızın yöneticileriyle yüz yüze ve toplantı şeklinde mülakatlar gerçekleştirilmiş, ayrıca anket de uygulanmıştır. Dış paydaşlarımıza yönelik hazırlanan anketimize toplamda 5 kurum çalışanı katılım sağlamıştır. Dış paydaşlarımızın 2024-2028 stratejik plan dönemi için tespitleri, beklentileri ve önerileri alınmıştır. Dış paydaşlarımızın 2024-2028 stratejik plan dönemi için tespitleri, beklentileri ve önerileri alınmıştır. Görüşme ve toplantılardan elde edilen sonuçlar nitel olarak değerlendirilmiş. Nitel sonuçlara; GZFT Analizi ve PESTLE Analizinin yapılması, Tespitler ve İhtiyaçların belirlenmesi aşamasında yer verilmiştir.

G. KURULUŞ İÇİ ANALİZ

1.Kurum Kültürü Analizi

Kuruluş içi analiz; kuruluşun mevcut durumunu ve geleceğini etkileyebilecek, kendi iç ortamından kaynaklanan ve kuruluşun kontrol edebildiği koşulların ve eğilimlerin incelenerek güçlü ve zayıf yönlerin belirlenmesi ve değerlendirilmesidir. Kuruluş içi analiz çalışmaları kapsamında Müdürlüğümüzün teşkilat yapısı, insan kaynakları, teknolojik düzeyi, mali kaynakları ve istatistiki verileri hakkında bilgi toplanmış ve bu bilgiler değerlendirilerek sonuçlara ulaşılmıştır. Sonuçlar analiz edilerek Müdürlüğümüzün güçlü ve zayıf yönleri ortaya konmuştur.

Bu kapsamda Ağustos 2023'te tüm personele GZFT formları dağıtılmış ve şubeler ölçeğinde birimlerin analizi yapılmıştır. Şubelerden gelen sonuçlar analiz edilerek ilin GZFT analizi hazırlanmıştır. Ayrıca uygulanan anket sonuçlarının analizi de GZFT ye yansıtılmıştır. Üst kurulun onayıyla GZFT analizi son şeklini almıştır. Ayrıca uygulanan anket sonuçlarının analizi de GZFT ye yansıtılmıştır.

Kurum kültürü kapsamında ipucu niteliği taşıyan kurumdaki kurallar, iletim biçimleri iş görenlere yönelik tavır davranışlar, ödül ceza sistemi ve etik değerlere ilişkin konu başlıkları, anket içerisine dâhil edilmiş ve elde edilen verilerle kurum kültürü yordanmaya çalışılmıştır.

Yapılan anket sonuçlarına göre kurum kültürünü oluşturan öğelerden

A-İletişim,

B-Bütünleme,

C-Ödül Sistemi,

Konulan iyileştirmeye açık alan olarak belirlenmiştir.

2. İnsan Kaynakları Yetkinlik Analizi

Kurumumuzun insan kaynakları analizi; kurumumuzun faaliyet ve hizmet alanları, faaliyet ve hizmetlerin gerektirdiği yetkinlikler dikkate alınarak hazırlanmıştır. İnsan kaynakları konusunda ihtiyaçlar belirlenerek, çalışanların mesleki yetkinlikleri karşılaştırılmıştır. Elde edilen sonuçlara göre ihtiyaçlar ve personel yetkinliği değerlendirilmiştir. Yapılan değerlendirmeler sonucunda iş bölümü ve görev paylaşımı yapılmıştır. İnsan kaynaklarının gelişiminin sağlanması için kurum personelimizin ihtiyaçlarına uygun olarak hizmet içi eğitim faaliyetleri planlanmıştır. Müdürlüğümüzün 5 yıllık hedeflerinin gerçekleştirilmesi için periyodik değerlendirmeler yapılarak, görev dağılımları güncellenmektedir.

Otlukbeli İlçe Millî Eğitim Müdürlüğü yönetim kadrosunda, 1 İlçe Millî Eğitim Müdürü ,1 Millî Eğitim Şube Müdürü ve bir personel ile hizmet vermektedir.

Tablo 9. Personel Durumu Tablosu

UNVAN	İlçeler
İlçe Millî Eğitim Müdürü	1
İlçe Millî Eğitim Müdür Yardımcısı	0
Şube Müdürü	1
Avukat	0
Eğitim Müfettişi	0
Eğitim Müfettiş Yrd.	0
Araştırmacı(703)	0
Eğitim Uzmanı (Şahsa Bağlı)	0
Bilgisayar İşletmeni	0
Memur	1
Memur(\$)	0
Sayman(Döner Sermaye)	0

STRATEJİK PLAN

2024-2028

Şef	0
Şoför	0
Usta Öğretici	0
Veri Hazırlama ve Kontrol İşletmeni	0
Mühendis	0
Programcı	0
Tekniker (Özelleştirme)	0
Tekniker(THS)	0
Teknisyen (Özelleştirme)	0
Teknisyen (Ş)	0
Teknisyen(THS)	0
Fizyoterapist	0
Laborant	0
Aşçı	0
Bekçi	0
Hizmetli	1
Hizmetli(Ş)	0
Teknisyen Yardımcısı	0
Sözleşmeli Avukat (657 S.K. 4/B)	0
Sözleşmeli Büro Personeli (657 S.K. 4/B)	0
Sözleşmeli Destek Personeli(657 S.K. 4/B)	0
Sözleşmeli Diyetisyen (657 S.K. 4/B)	0

STRATEJİK PLAN 2024-2028

Sözleşmeli Hemşire (657 S.K. 4/B)	0
Sözleşmeli İdari Destek Görevlisi(657 S.K. 4/B)	0
Geçici İşçi(696 KHK)	0
Sürekli İşçi	0
Sürekli İşçi(696 KHK)	0
İlçe Geneli Toplam	4

Tablo 10. Kurum Bünyesinde Çalışan Personelin Unvanlarına Göre Dağılımı

Unvan	Personel Sayısı	
İlçe Milli Eğitim Müdürü	1	
Şube Müdürü	1	
Eğitim Müfettişi	0	
Eğitim Müfettiş Yrd.	0	
Araştırmacı(703)	0	
Eğitim Uzmanı (Şahsa Bağlı)	0	
Bilgisayar İşletmeni	0	
Memur	1	
Memur(Ş)	0	
Sayman(Döner Sermaye)	0	
Şef	0	
Şoför	0	
Usta Öğretici	0	
Veri Hazırlama ve Kontrol İşletmeni	0	
Avukat Hizmetleri Sınıfı	Avukat	0
Okul/Kurum Yönetim Kadrosu	Müdür	0
	Müdür Başyardımcısı	0

STRATEJİK PLAN

2024-2028

	Müdür Yardımcısı	0	
	Okul Öncesi	0	
Eğitim Öğretim Hizmetleri Sınıfı	Sınıf Öğretmenliği	0	
	Branş Öğretmeni	0	
	Fizyoterapist	0	
Sağlık Hizmetleri Sınıfı	Laborant	0	
	Mühendis	0	
	Programcı	0	
	Tekniker (Özelleştirme)	0	
Teknik Hizmetler Sınıfı	Tekniker(THS)	0	
	Teknisyen (Özelleştirme)	0	
	Teknisyen (Ş)	0	
	Teknisyen(THS)	0	
	Aşçı	0	
	Bekçi	0	
Yardımcı Hizmetler Sınıfı	Hizmetli	0	
	Hizmetli(Ş)	1	
	Teknisyen Yardımcısı	0	
	Sözleşmeli Avukat (657 S.K. 4/B)	0	
Sözleşmeli Personel	Sözleşmeli Büro Personeli (657 S.K. 4/B)	0	0
	Sözleşmeli Destek Personeli(657 S.K. 4/B)	0	

STRATEJİK PLAN 2024-2028

	Sözleşmeli Diyetisyen (657 S.K. 4/B)	0
	Sözleşmeli Hemşire (657 S.K. 4/B)	0
	Sözleşmeli İdari Destek Görevlisi(657 S.K. 4/B)	0
İşçi(sürekli-geçici)	Geçici İşçi(696 KHK)	0
	Sürekli İşçi	0
	Sürekli İşçi(696 KHK)	0
Toplam		4

Tablo 11. Okul Yönetici Sayıları

	Müdür	Müdür Yardımcısı
Norm	4	3
Mevcut	4	3

Tablo 12. Öğretmen Norm Kadro Durumu

MEVCUT ÖĞRETMEN SAYISI	32
İHTİYAÇ DUYULAN ÖĞRETMEN SAYISI	20
OLMASI GEREKEN NORM SAYISI	52

Tablo 13. Öğrenci, Öğretmen ve Derslik Bilgileri

SIRA	ÖĞRENCİ-ÖĞRETMEN-DERSLİK BİLGİLERİ	SAYI
1	Okul Öncesi Öğrenci Sayısı (Toplam)	63
2	İlkokul Öğrenci Sayısı (Toplam)	80
3	Ortaokul Öğrenci Sayısı (Toplam)	86
4	Ortaöğretim Öğrenci Sayısı (Toplam)	70
5	Derslik Sayısı	299
		İlkokul 4
		Ortaokul 4
		İmam Hatip Ortaokulu 4
6	Derslik Başına Düşen Öğrenci Sayısı	Genel Ortaöğretim 7
		Mesleki ve Teknik Eğitim 0
		Anadolu İmam Hatip Lisesi 0
		Özel Eğitim ve Rehberlik Hizmetleri 0
7	İkili Öğretim Yapan Okul Sayısı	0
8	Suriyeli Öğrenci Sayısı	0

Tablo 14. Lisansüstü Eğitim Tamamlayan Yönetici ve Öğretmen Sayısı

İL/İLÇE KURUM YÖNETİCİSİ	YÜKSEK LİSANS (TEZSİZ)	YÜKSEK LİSANS (TEZLİ)	DOKTORA
İl Milli Eğitim Müdürü	0	0	0
İlçe Milli Eğitim Müdürü	0	0	0
İl Milli Eğitim Müdür Yardımcısı	0	0	0
Şube Müdürü	0	0	0
Müdür	1	1	0
Müdür Başyardımcısı	0	0	0
Müdür Yardımcısı	0	0	0
Öğretmen	2	1	0
Sözleşmeli Öğretmen(657 S.K. 4/B)	0	0	0

Tablo 15. İl/İlçe MEM Yönetici Sayıları

	İLÇE MİLLİ EĞİTİM MÜDÜRÜ	ŞUBE MÜDÜRÜ
Norm	1	1
Dolu Kadro	0	0
Boş Kadro	1	1
Görevlendirme	1	1

Tablo 16. Yönetici ve Öğretmen Cinsiyete Göre Öğrenim Durumu

Kadro	ÖĞRENİM DURUMU / CİNSİYET													
	DOKTORA		YÜKSEK LİSANS (TEZLİ)		YÜKSEK LİSANS (TEZSİZ)		LİSANS		3 YILLIK EĞİTİM ENSTİTÜSÜ		3 YILLIK SAĞLIK EĞİTİM ENSTİTÜSÜ		2 YILLIK EĞİTİM ENSTİTÜSÜ	
Unvan	Kadın	Erkek	Kadın	Erkek	Kadın	Erkek	Kadın	Erkek	Kadın	Erkek	Kadın	Erkek	Kadın	Erkek
Yönetici	-	-	-	1	0	1	1	5	-	-	-	-	-	-
Öğretmen	-	-	1	1	1	0	17	7	-	-	-	-	-	-

Tablo 17. Yıllara Göre Taşıma Eğitim Bilgileri

EĞİTİM-ÖĞRETİM YILI	TEMEL EĞİTİM	*ORTAÖĞRETİM	ÖZEL EĞİTİM	TOPLAM
	TAŞINAN ÖĞRENCİ SAYISI	TAŞINAN ÖĞRENCİ SAYISI	TAŞINAN ÖĞRENCİ SAYISI	TAŞINAN ÖĞRENCİ SAYISI
2018-2019	20	60	0	80
2019-2020	22	60	0	82
2020-2021	30	50	0	80
2021-2022	32	45	0	77
2022-2023	33	46	0	79

Tablo 18. Burslu Öğrenci Sayısı

BİRİM	BURSLU ÖĞRENCİ SAYISI		TOPLAM
	ERKEK	KIZ	
TEMEL EĞİTİM GENEL MÜDÜRLÜĞÜ	0	0	0
GENEL ORTAÖĞRETİM	0	0	0
MESLEKİ TEKNİK GENEL MÜDÜRLÜĞÜ	0	0	0
DİN ÖĞRETİMİ GENEL MÜDÜRLÜĞÜ	0	0	0
ÖZEL EĞİTİM VE REHBERLİK GENEL MÜDÜRLÜĞÜ	0	0	0
TOPLAM	0	0	0

Tablo 19. Okul Öncesi Eğitimi Genel Bilgiler

OKUL TÜRÜ	2018-2019	2019-2020	2020-2021	2021-2022	2022-2023
Ana Okulu Sayısı	1	1	1	1	1
Anasınıfı Olan Okul Sayısı	1	1	1	1	1
Uygulamalı Anasınıfı Olan Okul Sayısı	0	0	0	0	0
Özel Öğretim (Özel Eğitim ?)Anasınıfı Olan Okul Sayısı	0	0	0	0	0
Öğrenci Sayısı	24	25	26	26	26
Öğretmen Sayısı	3	3	3	3	3
Okul Öncesinde Kullanılan Derslik Sayısı	2	2	2	2	2
Derslik Başına Düşen Öğrenci Sayısı	12	11	10	10	8

Tablo 20. Yıllara Göre İlkokul Genel Bilgileri

TÜRÜ	2018-2019	2019-2020	2020-2021	2021-2022	2022-2023
Okul Sayısı	1	1	1	1	1
Öğrenci Sayısı	86	72	68	66	63
Öğretmen Sayısı	3	3	3	3	3
Derslik Sayısı	4	4	3	3	3
Derslik Başına Düşen Öğrenci Sayısı	21,5	24	22,6	22	21
Okullaşma Oranı (%)	98,65	98,21	97,35	98,56	98,56

Tablo 21. Yıllara Göre Ortaokul Genel Bilgileri

TÜRÜ	2018-2019	2019-2020	2020-2021	2021-2022	2022-2023
Okul Sayısı	1	1	1	2	2
Öğrenci Sayısı	100	105	108	95	86
Öğretmen Sayısı	16	16	15	16	12
Derslik Sayısı	8	8	8	8	8
Derslik Başına Düşen Öğrenci Sayısı	13	13,1	13,5	11,8	10,75
Okullaşma Oranı (%)	99	99	99	99	99

Tablo 22. Ortaöğretim Genel Bilgileri

AÇIKLAMA	2018-2019	2019-2020	2020-2021	2021-2022	2022-2023
Okul Sayısı	1	1	1	1	1
Derslik Sayısı	8	8	8	8	8
Öğrenci Sayısı	97	98	102	98	91
Öğretmen Sayısı	13	13	14	13	10
Derslik Başına Düşen Öğrenci Sayısı	12,1	12,25	12,75	12,25	11,37

Tablo 23. İlkokulda Çağ Nüfusu, Öğrenci Sayısı ve Okullaşma Oranı

ÖĞRETİM YILI	ÇAĞ NÜFUSU	ÖĞRENCİ SAYISI	OKULLAŞMA ORANI
2018-2019	105	105	100
2019-2020	100	100	100
2020-2021	94	94	100
2021-2022	91	91	100
2022-2023	85	85	100

Tablo 24. Ortaokulda Çağ Nüfusu, Öğrenci Sayısı ve Okullaşma Oranı

ÖĞRETİM YILI	ÇAĞ NÜFUSU	ÖĞRENCİ SAYISI	OKULLAŞMA ORANI
2018-2019	105	105	100
2019-2020	108	108	100
2020-2021	95	95	100
2021-2022	86	86	100
2022-2023	85	85	100

Tablo 25. Ortaöğretimde Çağ Nüfusu Öğrenci Sayısı ve Okullaşma Oranları

Öğretim Yılı	Çağ Nüfusu	Öğrenci Sayısı	*Ortaöğretim Okullaşma Oran%	Okullaşma Payı	
				Ortaöğretim	Mesleki Teknik Eğitim
2018-2019	97	97	100	100	0
2019-2020	98	98	100	100	0
2020-2021	102	102	100	100	0
2021-2022	98	98	100	100	0
2022-2023	91	91	100	100	0

Tablo 26. Okul Öncesi Eğitimde Çağ Nüfusu, Öğrenci Sayısı Ve Okullaşma Oranı

ÖĞRETİM YILI	ÇAĞ NÜFUSU	ÖĞRENCİ SAYISI	OKUL ÖNCESİ OKULLAŞMA ORANI %	YAŞ ARALIĞI
2018-2019	90	86	95	3-5 yaş
2019-2020	80	72	90	3-5 yaş
2020-2021	75	68	90	3-5 yaş
2021-2022	70	66	94	3-5 yaş
2022-2023	63	63	100	3-5 yaş

3.Mali Kaynaklar Analizi

5018 sayılı Kamu Mali Yönetimi ve Kontrol Kanunu, kalkınma planları ve programlarında yer alan politika ve hedefler doğrultusunda, kamu kaynaklarının etkili, ekonomik ve verimli bir şekilde elde edilmesi ve kullanılmasını; hesap verebilirliğin ve mali saydamlığın sağlanmasını, kamu bütçelerinin hazırlanmasını, uygulanmasını; tüm mali işlemlerin muhasebeleştirilmesini, raporlanmasını ve mali kontrolün düzenlenmesini amaçlamaktadır.

Müdürlüğümüz bütçesi, merkezi yönetim bütçesinden ayrılan pay, eğitime katkı payı gelirleri, il özel idaresinden ayrılan pay, proje ekseninde kurum ve kuruluşlardan alınan hibe destekleri, hayırseverler ve özel kurumların bağışları ile okul-aile birliği gelirlerinden oluşmaktadır.

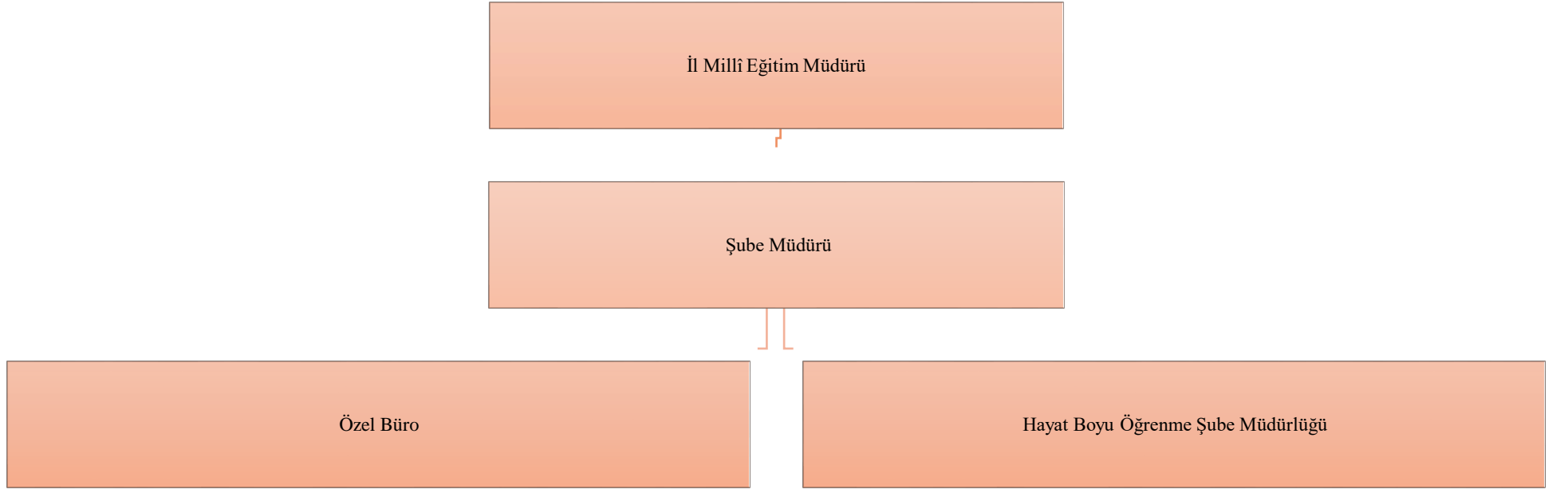
Müdürlüğümüz ve bağlısı okul/kurumların eğitimde kaliteyi artırmak amacıyla hazırladığı projeler sayesinde her sene ulusal ajans ve kalkınma ajansından aldığı hibe miktarı artmaktadır.

Tablo27. Mali Kaynaklar

KAYNAKLAR	2019	2020	2021	2022	2023	Toplam Kaynak
Genel Bütçe	550.400 tl	580.650 tl	750.000 tl	820.000 tl	901.300 tl	3.602.350 tl
Özel Bütçe	-	-	-	-	-	-
Yerel Yönetimler	-	-	-	-	-	-
Sosyal Güvenlik Kurumları	-	-	-	-	-	-
Bütçe Dışı Fonlar	-	-	-	-	-	-
Döner Sermaye	-	-	-	-	-	-
Vakıf ve Dernekler	-	-	-	-	-	-
Bölgesel Hibe Fonları	-	-	-	-	-	-
Uluslararası Hibe Fonları	-	-	-	-	-	-

4.Kurumsal Yapı (Teşkilat)

Müdürlüğümüz 652 sayılı Kanun Hükmünde Kararname ve Millî Eğitim Bakanlığı İlçe Millî Eğitim Müdürlükleri Yönetmeliği doğrultusunda yapılandırılmıştır.



Şekil 3. Kurum Teşkilat Şeması

H. PESTLE ANALİZİ

Müdürlüğümüzün faaliyetlerini ve yönetim sürecini etkileyen politik, ekonomik, sosyokültürel, teknolojik, yasal ve çevresel dış etkenler tespit edilerek PESTLE Matrisinde gösterilmiştir. PESTLE Matrisi hazırlanırken “Uygulanmakta Olan Stratejik Planın Değerlendirilmesi, Mevzuat Analizi, Üst Politika Belgeleri Analizi, Faaliyet Alanları, Paydaş Görüşleri, Kurum İçi Analiz” birlikte değerlendirilmiştir.

Tablo28. PESTLE (Politik-Yasal, Ekonomik, Sosyo-Kültürel, Teknolojik, Ekolojik, Etik) Analizi Tablosu

Etkenler	Tespitler (Etkenler/Sorunlar)	İdareye Etkisi		Ne Yapmalı
		Fırsatlar	Tehditler	
Politik (P)	*Hükümet eğitim politikaları *Norm kadro doluluk oranları *Yerel ve Bölgesel Hibe Fonları *Yerel yönetimler *Atama ve yer değiştirme iş ve işlemleri	* DAP ve Kuzeydoğu Anadolu Kalkınma Ajansı tarafından eğitim adına yapılan proje başvurularının desteklenmesi *Ulusal ve uluslararası düzeyde ticaret yapan sanayi kuruluşlarının bulunması *Sınıf Öğretmeni ve branş öğretmeni ihtiyacının minimum düzeyde olması	*Mesleki Eğitimi geliştirme kapsamında ortak protokollerde, mevzuattan kaynaklanan zorunluluk ile özel sektörün işleyiş sistemi arasındaki uyumsuzluk *Hükümet ve MEB eğitim önceliklerinin değişmesi ihtimali *Özel sektör ve sanayi kuruluşlarının politikalarında eğitim faaliyetlerine yeterince yer verilmemesi, *Müdürlüğümüzün öğretmen, yönetici ve personel normu doluluk oranının düşük olması*Yerel yönetimlerin siyasi kaygıları ile eğitim çalışmalarına destek vermedeki	*Sanayi kuruluşları ile düzenlenen protokollerde mevzuatla birlikte kurumumuzun mevcut durumu ve kuruluş politikaları birlikte değerlendirilmeli *Yerel yönetimlerle eğitim faaliyetleri kapsamında işbirliği artırılmalı *Kurumsal çalışmalar, mevzuatta yapılabilecek değişikliklere uygun olarak her an güncellenebilir şekilde kurgulanmalı

			çekinceleri *Öğretmenlerin bir kurumda çalışma süreleri	
Ekonomik (E)	*Ailelerin gelir düzeyi *İstihdam oranları *Üretim faaliyetleri *AR-GE çalışmaları ile ilgili kaynak temini	*İşsizlik oranlarının Türkiye ortalamasının altında olması (TÜİK, 2022) *Ekonomik gelir düzeyi bağlamında kişi başına GSYH'nin Türkiye ortalamasının altında olmaması (TÜİK, 2021)	*Eğitim faaliyetleri AR-GE çalışmalarına bütçe ayrılamaması *Yerel maddi destek bulmakta yaşanan güçlükler * Mesleki eğitim okulu mezunlarının vasıflı eleman olarak iş gücü piyasasına yeteri kadar katılamaması * İlçenin sosyo-ekonomik durumu ve buna bağlı olarak, ailelerin ekonomik durumlarının zayıf olması *İlçenin Sosyo-ekonomik gelişmişlik düzeyinin ilk 3'e girememesi (Kalkınma Ajansları Genel Müdürlüğü-2022)	*AR-GE faaliyetleri için bütçe ayrılmalı *Maddi desteği beklenen özel sektör yetkililerinin, eğitim faaliyetlerine katılımı sağlanmalı, tanıtım çalışmaları yapılmalı *Öğrenci velilerine maddi yükümlülük getirecek çalışmalardan kaçınılmalı
Sosyokültürel (S)	*Demografik dağılım *Sosyal ve kültürel zenginlik *Tarihi zenginlik *İş alanları *Sosyal farklılıklar *Parçalanmış aileler *Velilerin eğitim faaliyetlerine aktif katılımı	*Kadın-erkek nüfus dağılımının yakın değerinde olması (TÜİK, 2022) *Gelenek ve görenek bakımından zengin bir tarihi geçmişe sahip olması *Yerel ve bölgesel projeler ile sosyal ve kültürel faaliyetler için yeni alanların oluşturulması *Genç nüfus oranının Türkiye ortalamasının üstünde olması (TÜİK,2022) *Kaba boşanma hızının Türkiye	*Çiftçilik ve tarımla uğraşan yerleşimcilerin fazlalığı *Şehir ve kırsal yerleşim yeri arasındaki kültürel farklılıklar *İş kaygısı nedeniyle velilerin eğitim faaliyetlerine katılım oranlarının düşük olması *Kaba evlenme hızının en düşük 10 il içinde yer alması (TÜİK, 2022)	* İlçenin sosyal ve kültürel zenginliklerinin eğitim faaliyetlerinde tanıtımı sağlanmalı, etkin kullanımına olanak veren çalışmalar düzenlenmeli *Kadınların eğitim çalışmalarına aktif katılımını sağlayacak etkinlikler düzenlenmeli *Kaynak taraması yapılarak, ilin sosyal ve kültürel zenginlikleri hakkında yayın

		ortalamasının altında olması (TÜİK, 2022)		hazırlanmalı ve paydaşlarla paylaşılmalı *Sosyal içermeli, gelenek-görenekleri yansıtmaya olanak verecek çalışmalara ağırlık verilmeli *Parçalanmış ailelere ve çocuklarına yönelik rehberlik ve psikolojik danışma hizmetlerinin türü ve sayısı artırılmalı
Teknolojik (T)	*Eğitim kurumlarının teknolojik yeterliliği *Bilimsel ve teknolojik çalışmaların mali boyutu *Kaynak sağlayıcılarının kaygıları	*Okul ve kurumlarda teknolojik altyapısının Bakanlığımızca desteklenmesi *Teknolojinin sağladığı yeni öğrenme ve etkileşim olanakları	*Bilimsel, teknolojik temalı çalışmalar için maddi kaynak temininde güçlük yaşanması *Kaynak sağlayıcılarının kurumsal tanıtım ve reklam kaygıları *Bilgi teknolojilerindeki hızlı değişimi *Gelişmiş iletişim teknolojilerinin okuma alışkanlığını olumsuz etkilemesi	*Bilimsel ve teknolojik proje, sergi, fuar gibi çalışmalara özel sektör kuruluşlarının katılımı sağlanmalı *Kaynak sağlayıcılarının eğitim içerikli faaliyetlerini tanıtımlarına olanak sağlamalı, bu tanıtımlar yaygınlaştırılmalı
Yasal / Legal (L)	*Mevzuat hükümleri	*Müdürlüğümüz faaliyetleri mevzuatta belirtilen hükümlere göre yürütülmektedir.	*Mevzuat ve paydaş beklentileri arasında yaşanan uyumsuzluk *Performans Değerlendirme Sisteminin eksikliği	*Paydaşlara yönelik Müdürlüğümüzün faaliyetleri ve yasal dayanakları hakkında bilgi verici broşür, kitapçık hazırlanmalı *Yerel düzeyde performans değerlendirme sistemi geliştirilerek yönetici ve öğretmenlerin mesleki niteliği artırılmalı

Ekolojik/ Çevresel (E)	<ul style="list-style-type: none">*Tarihi, turistik unsurlar*İklimsel koşullar*Jeolojik yapı*Çevresel faktörlerden kaynaklanan farklılıklar*Tarım, hayvancılık faaliyetleri*İç göç-dış göç oranları*Yeraltı ve yerüstü doğal kaynakların kullanımı	<ul style="list-style-type: none">*İlçemiziin antik tarih, tarihi, ören yerleri bakımından zengin olması*İlçenin, Doğu Anadolu'daki diğer illere göre daha ılıman hava şartlarına sahip olması*Doğa turizminin yaygın olması, birçok doğa sporlarının yapılmasına imkan tanıyan doğal çevre ve coğrafi yapının uygunluğu*Hayvancılık faaliyetlerinin fazla olması	<ul style="list-style-type: none">*Erzincan ilinin iklimsel özellikler bakımından kış aylarında yaşanan olumsuz hava koşullarının varlığı*Tarım arazilerinin maddi kaygı ile inşaat sektörüne aktarılması*1. Derecede deprem kuşağında olması*İlçenin aldığı göç oranı ile verdiği göç oranından az olması (TÜİK, 2022)	<ul style="list-style-type: none">*İlçenin çevresel fırsatları ve elverişli doğası, eğitim faaliyetlerinde fırsat olarak değerlendirilmeli*Doğa temalı çalışmalar düzenlenmeli*Antik eserlerin tanıtımı için Erzincan Müzesi Müdürlüğü ile işbirliği yapılmalı*1, 5 ve 9. Sınıf öğrencilerine yönelik uyum haftası etkinlikleri amacına uygun gerçekleştirilmeli*İlçe Emniyet Müdürlüğü ile öğrencilerin güvenliği hakkında etkin çalışmalar düzenlenmeli
-----------------------------------	--	--	--	---

G.GZFT ANALİZİ

Durum analizi kapsamında kullanılacak temel yöntem olan GZFT (Güçlü Yönler, Zayıf Yönler, Fırsatlar ve Tehditler) analizidir. Genel anlamda kurum/kuruluşun bir bütün olarak mevcut durumunun ve tecrübesinin incelenmesi, üstün ve zayıf yönlerinin tanımlanması ve bunların çevre şartlarıyla uyumlu hale getirilmesi sürecine GZFT analizi adı verilir. GZFT analizi, kurum/kuruluş başarısı üzerinde kilit role sahip faktörlerin tespit edilerek, stratejik kararlara esas teşkil edecek şekilde yorumlanması sürecidir. Bu süreçte kurum/kuruluş ve çevresiyle ilgili kilit faktörler belirlenerek niteliğini artırmak için izlenebilecek stratejik alternatifler ortaya konulmaktadır. İdarenin ve idareyi etkileyen durumların analitik bir mantıkla değerlendirilmesi ve idarenin güçlü ve zayıf yönleri ile idareye karşı oluşabilecek idarenin dış çevresinden kaynaklanan fırsatlar ve tehditlerin belirlendiği bir durum analizi yöntemidir.

Okulumuzun temel istatistiklerinde verilen okul künyesi, çalışan bilgileri, bina bilgileri, teknolojik kaynak bilgileri ve gelir gider bilgileri ile paydaş anketleri sonucunda ortaya çıkan sorun ve gelişime açık alanlar iç ve dış faktör olarak değerlendirilerek GZFT tablosunda belirtilmiştir. Dolayısıyla olguyu belirten istatistikler ile algıyı ölçen anketlerden çıkan sonuçlar tek bir analizde birleştirilmiştir. Kurumun güçlü ve zayıf yönleri donanım, malzeme, çalışan, iş yapma becerisi, kurumsal iletişim gibi çok çeşitli alanlarda kendisinden kaynaklı olan güçlülükleri ve zayıflıkları ifade etmektedir ve ayrımında temel olarak okul müdürü/müdürlüğü kapsamından bakılarak iç faktör ve dış faktör ayrımı yapılmıştır.

Tablo29. GZFT Listesi

İÇ ÇEVRE		DIŞ ÇEVRE	
GÜÇLÜ YÖNLER	ZAYIF YÖNLER	FIRSATLAR	TEHDİTLER
<ul style="list-style-type: none"> • Müdürlüğümüz faaliyetlerinin mevzuata uygun olarak yapılması • Öğrenci velilerinin eğitim faaliyetlerine önem veriyor olması • Okul ve kurumlarda teknolojik altyapı çalışmalarının Bakanlığımızın belirlediği takvime uygun olarak aksatılmadan yapılması • İkili eğitim yapan kurum sayısının olmaması • Okul türleri bakımından eğitim kurumlarının çeşitliliğe sahip olması • Bilgi edinme, halkla ilişkiler sürecinin mevzuatın belirlediği yasal sürede gerçekleşmesi • İlçe ve okul/kurum düzeyinde iletişim ve yazışmaların zamanında gerçekleşmesi • Kurumların yönetici ihtiyacının karşılanması • Öğrenci devam oranlarının yüksek olması 	<ul style="list-style-type: none"> • Öğrenci velilerinin eğitimciler yerine basın-yayın araçlarını otorite kabul etmeleri • Öğrenci velilerinin “eğitimde kalite” kavramını, merkezi sınav başarısı olarak algılaması • Öğrenci velilerinin eğitimcilerle yönelik müdahale alanlarının fazla olması, eğitimcilerde mental yorgunluğa neden olması • Eğitim faaliyetleri AR-GE çalışmaları için kaynak bulma zorluğu • Yerel maddi destek bulmakta yaşanan güçlükler • Özel eğitim hizmetlerinden yararlanması gereken velilerin önyargıları, çevresel etmenlerden kaynaklanan çekinceleri • Okul ve kurumlarda veli görüşme randevu sisteminin bulunmaması nedeniyle eğitim faaliyetlerinin aksaması • Okul-aile birliklerinin etkin 	<ul style="list-style-type: none"> • Müdürlüğümüzün öğretmen, yönetici ve personel normu ihtiyacının yüksek olmaması • Üniversite ile işbirliği protokollerinin düzenlenmesi • İşsizlik oranlarının Türkiye ortalamasının altında olması (TÜİK, 2012) • Kadın-erkek nüfus dağılımının yakın değerinde olması • Tarihi İpekyolu güzergahında yer alan ilimizin Doğu Anadolu Bölgesine transit karayolu geçişinin sağlanması • Gelenek ve görenek bakımından zengin bir tarihi geçmişe sahip olması • İlçenin antik tarih, yakın tarih dönemi mekânları, tarihi ve ören yerleri bakımından zengin olması • İlçenin, Doğu Anadolu Bölgesindeki diğer illere göre ikliminin diğer illere göre daha ılıman olması 	<ul style="list-style-type: none"> • Özel sektör ve sanayi kuruluşlarının politikalarında eğitim faaliyetlerine yeterince yer verilmemesi • Yerel yönetimlerin siyasi kaygıları ile eğitim çalışmalarına destek vermedeki çekinceleri • Öğretmenlerin bir kurumda çalışma süreleri • Mesleki Eğitimi geliştirme kapsamında ortak protokollerde, mevzuattan kaynaklanan zorunluluk ile özel sektörün işleyiş sistemi arasındaki uyumsuzluk • Eğitim faaliyetleri AR-GE çalışmalarına bütçe ayırlanamaması • Yerel maddi destek bulmakta yaşanan güçlükler • Bilimsel, teknolojik temalı çalışmalar için maddi kaynak temininde güçlük yaşanması • Kaynak sağlayıcılarının kurumsal tanıtım ve reklam kaygıları • Çiftçilik ve tarımla uğraşan

	<p>işletilememesi, iş ve işlemlerin okul yönetimince yüklenilmesi</p> <ul style="list-style-type: none">• Yönetici ve öğretmenlerin kişisel ve mesleki yeterlilik kapsamında eğitim ihtiyacı• Tüm eğitim kurumlarında güvenlik kamerası bulunmaması• Tüm eğitim kurumlarında güvenlik görevlisi bulunmaması• Ulaşılabilir imkânlar ve doğal koşullar nedeni ile öğretmenlerin il merkezini veya belirli ilçeleri tercih etmeleri		<p>yerleşimcilerin fazlalığı</p> <ul style="list-style-type: none">• İş kaygısı nedeniyle velilerin eğitim faaliyetlerine katılım oranlarının düşük olması• Mevzuat ve paydaş beklentileri arasında yaşanan uyumsuzluk• Performans Değerlendirme Sisteminin eksikliği• Merkez ve kırsal ilçeleri arasında çevresel, iklimsel özellikler ve gelişmişlik düzeyi bakımından bariz farklılıklar• Tarım arazilerinin maddi kaygı ile inşaat sektörüne aktarılması
--	---	--	--

TESPİTLER VE İHTİYAÇLARIN BELİRLENMESİ

Tablo 30. Tespitler ve İhtiyaçlar Tablosu

DURUM ANALİZİ AŞAMALARI	TESPİTLER/ SORUN ALANLARI	İHTİYAÇLAR/ GELİŞİM ALANLARI
Uygulanmakta Olan Stratejik Planın Değerlendirilmesi	Hedeflerin, paydaş beklentilerini tam olarak ifade edecek şekilde ihtiyaçları karşılayacak sayıda ve nitelikte olmaması	İlçe ve Okul düzeyinde Stratejik Plan İzleme ve Değerlendirme çalışmalarının daha nitelikli şekilde yapılmalı Hedeflerin, stratejik planda yer alan analizlerin tamamı değerlendirilerek, içerik ve sayı bakımından iyi ifade edilmesi Okul, ilçe ve il planlarının birbirine uyumlu olarak düzenlenmesi Hedefler somut, ulaşılabilir ve gerçekçi olacak şekilde belirlenmeli Hedefler ve stratejiler, durum analizinde ortaya çıkan sorun/gelişim alanları ve ihtiyaçlara uygun olarak belirlenmeli
Mevzuat Analizi	Müdürlüğümüzün hizmetlerinin mevzuattaki hükümlere uygun olarak yürütülmesi Diğer kurumlarla işbirliği gerektiren çalışmalarda, gerek tabi olduğumuz mevzuat gerekse diğer kurumların mevzuatları arasında uyumsuzluk ortaya çıkması Tabi olduğumuz mevzuatın, Müdürlüğümüzün yetkilerini çeşitlendirmekle birlikte sınırlandırması	Diğer kurumlarla işbirliğinde, yetki alanının genişletilmesi Mevzuat itibariyle İlçe Millî Eğitim Müdürlüklerinin yetkilerinin artırılması Eğitim uygulamaları konusunda ulusal düzeyde tanıtım çalışmaları yaparak öğrenci ve velilerinin bilgilendirilmesi Mevzuatta ihtiyaç duyulan değişikliklerde “yenileme” çalışmaları yerine “güncelleme” çalışmalarına yer verilmesi

	<p>Kurumsal kültürümüz, mevzuatta sık yaşanan değişikliklere hazırlıklı olmasına rağmen öğrenci ve velilerimizden oluşan paydaşlarımızın, yeni ve farklı uygulamalara direnç göstermesi</p> <p>Merkezi sınav sistemlerinin sık değişmesi, müfredat uygulamalarının sık değişmesi, ders türlerinin ve sayılarının sık değişmesi</p>	
Üst Politika Belgeleri Analizi*		<p>Stratejik Plan Hazırlama, Stratejik Yönetim Süreci ile ilgili diğer iş ve işlemler</p> <p>Stratejik Plan hedef ve göstergelerinin üst politika belgelerindeki ilke ve prensiplere uygun hazırlanması</p>
Paydaş Analizi	<p>Paydaşların çeşitliliği ve paydaş kitlesinin nicel büyüklüğü,</p> <p>İdarenin sorumluluk veya yetki alanı dışında paydaş beklentilerinin bulunması</p>	<p>Paydaşların idareden beklentilerinin faaliyet alanlarıyla uyumu sağlanmalı, plan döneminde kurumsal faaliyetler hakkında paydaşlara düzenli bilgilendirme yapılması</p>
İnsan Kaynakları Yetkinlik Analizi	<p>Çalışanlarımızın bir birimde kısa süre çalışması</p> <p>Çalışanların diğer birimlerde görevlendirildiğinde, birim hizmet faaliyetleri konusunda bilgi ihtiyacı yaşamaktadır</p> <p>İlçe Millî Eğitim Müdürlüklerinde görülen personel ihtiyacının fazla olması</p>	<p>Tüm personele İlçe Millî Eğitim Müdürlüğü faaliyet alanları hakkında eğitim çalışmaları düzenlenmesi</p> <p>İlçe Millî Eğitim Müdürlüklerine personel ataması yapılması</p>
Kurum Kültürü Analizi	<p>Stratejik Yönetim Süreci ile ilgili iş ve işlemleri koordine edecek, nitelikli personel sayısının az olması</p>	<p>Stratejik yönetim süreci hakkında eğitimli personel sayısının artırılması</p>
Fiziki Kaynak	<p>Kurumumuzdaki pikap, minibüs türü taşıma araçlarının</p>	<p>Kurumumuz bünyesinde yürütülen proje çalışmalarında</p>

Analizi	sayısı, ihtiyaçların karşılanmasında yetersizdir. Geniş katılımlı konferans ve toplantıların yapılacağı bir salonumuzun bulunmaması	öğrenci ve öğretmenlerin taşınması için ulaşım aracı tahsis edilmesi İlçe düzeyinde gerçekleştirilen çalıştay, toplantı, seminer vb. durumlar için geniş bir salonun hizmete açılması sağlanmalıdır
Teknoloji ve Bilişim Altyapısı Analizi	Yerel düzeyde oluşturulan istatistik sisteminin etkin şekilde kullanılmaması	Yerel istatistik sisteminin etkin şekilde kullanılması için gerekli yasal düzenlemelerin yapılması
Mali Kaynak Analizi	Öngörülemeyen nedenlerden dolayı bütçede kesinti ihtimalinin yapılması Ulusal ve uluslararası fonların hibe desteğini kısıtlaması	Harcama planlamalarında mali kaynaklarda meydana gelecek öngörülemeyen değişikliklerin dikkate alınması
PESTLE Analizi	Hükümet eğitim politikaları Norm kadro doluluk oranları Sanayi kuruluşlarının faaliyet alanları Yerel yönetimler Atama ve yer değiştirme iş ve işlemleri Özel sektör ve sanayi kuruluşları ile ilişkiler Ailelerin gelir düzeyi İstihdam oranları Üretim faaliyetleri AR-GE çalışmaları ile ilgili kaynak temini	Sanayi kuruluşları ile düzenlenen protokollerde mevzuatla birlikte kurumumuzun mevcut durumu ve kuruluş politikaları birlikte değerlendirilmeli Yerel yönetimlerle eğitim faaliyetleri kapsamında işbirliği artırılmalı AR-GE faaliyetleri için bütçe ayrılmalı Maddi desteği beklenen özel sektör yetkililerinin, eğitim faaliyetlerine katılımı sağlanmalı, tanıtım çalışmaları yapılmalı Erzincan ilinin sosyal ve kültürel zenginliklerinin eğitim faaliyetlerinde tanıtımı sağlanmalı, etkin kullanımına olanak veren çalışmalar düzenlenmeli Kadınların eğitim çalışmalarına aktif katılımını sağlayacak

Demografik dağılım	etkinlikler düzenlenmeli
Sosyal ve kültürel zenginlik	Kaynak taraması yapılarak, ilin sosyal ve kültürel zenginlikleri hakkında yayım hazırlanmalı ve paydaşlarla paylaşılmalı
Tarihi zenginlik	Sosyal içermeli, gelenek-görenekleri yansıtmaya olanak verecek çalışmalara ağırlık verilmeli
İş alanları	Parçalanmış ailelere ve çocuklarına yönelik rehberlik ve psikolojik danışma hizmetlerinin türü ve sayısı artırılmalı
Sosyal farklılıklar	Bilimsel ve teknolojik proje, sergi, fuar gibi çalışmalara özel sektör kuruluşlarının katılımı sağlanmalı
Parçalanmış aileler	Kaynak sağlayıcılarının eğitim içerikli faaliyetlerini tanıtımalarına olanak sağlamalı, bu tanıtımlar yaygınlaştırılmalı
Velilerin eğitim faaliyetlerine aktif katılımı	Yerel düzeyde Performans Değerlendirme Sistemi geliştirilerek yönetici ve öğretmenlerin mesleki niteliği artırılmalı
Eğitim kurumlarının teknolojik yeterliliği	Doğa temalı çalışmalar düzenlenmeli
Bilimsel ve teknolojik çalışmaların mali boyutu	Antik eserlerin tanıtımı için Erzincan Müzesi Müdürlüğü ile işbirliği yapılmalı
Kaynak sağlayıcılarının kaygıları	1, 5 ve 9. Sınıf öğrencilerine yönelik uyum haftası etkinlikleri amacına uygun gerçekleştirilmeli
Mevzuat hükümleri	
Tarihi, turistik unsurlar	
İklimsel koşullar	
Jeolojik yapı	
Çevresel faktörlerden kaynaklanan farklılıklar	
Tarım, hayvancılık faaliyetleri	
İç göç-dış göç oranları	
Yeraltı ve yerüstü doğal kaynakların kullanımı	

STRATEJİK PLAN



III. BÖLÜM GELECEĞE BAKIŞ

3. BÖLÜM: GELECEĞE BAKIŞ

A. MİSYONUMUZ

Misyonumuz

Otlukbeli ilçesinde Milli Eğitim sisteminin genel amaç ve temel ilkeleri doğrultusunda; yasa ve diğer mevzuatın uygulanması ve geliştirilmesini, Milli birlik ve bütünlük içindeki iktisadi, sosyal ve kültürel kalkınmanın desteklenmesi, hızlandırılması ve çağdaş uygarlığın yapacağı, yaratacağı, seçkin bir ortağı olan bireyler yetiştirilmesinde araç olan eğitim öğretim sürecini düzenleyen eğitim sistemini ve işleyişinin etkin bir şekilde yerine getirilmesi, eğitim bilimlerindeki çağda yenilik ve gelişimleri takip ederek, araştırmalar yaparak kurumların ve çalışmaların etkinlik ve verimliliğinin artırılması ve geliştirilmesini sağlamaktır.

B.VİZYON

Vizyonumuz:

Kendini sürekli yenileyen, okuyan, inceleyen, araştıran, analiz ve sentezler yapabilen nesillerin yetiştiği; Bütün öğrencilerin akla ve bilime dayalı eğitim ortamda hayata ve bir üst öğrenime hazırlandığı; Dünü bugüne; bugünü yarına bağlayan köprülerin kurulduğu; Yönetici, öğretmen, personel, öğrenci ve velilerin el birliğiyle çevrede, bölgede ve ülkede örnek eğitim ve Toplam Kalite Yönetimi anlayışını oluşturmak, okul ve kurumların her yönü ile model okul ve kurumlar haline getirmektir

C. TEMEL DEĞERLERİMİZ

Temel Değerlerimiz:

Müdürlüğümüzün Temel Değerleri: Müdürlüğümüzün aşağıda verilen temel değerleri; İl Millî Eğitim Müdürümüzün perspektifleri ile Strateji Geliştirme Kurulunun görüşleri dikkate alınarak toplumsal beklentiler, paydaş düşünceleri, kurumun vizyonu gibi faktörler değerlendirilerek ortaya konulmuştur.

Temel Değerlerimiz:

1. İnsan Hakları ve Demokrasinin Evrensel Değerleri
2. Çevreye ve Canlıların Yaşam Hakkına Duyarlılık
3. Analitik ve Bilimsel Bakış
4. Girişimcilik, Yaratıcılık, Yenilikçilik
5. Kültürel ve Sanatsal Duyarlılık ile Sportif Beceri
6. Meslek Etiği ve Mesleki Beceri
7. Erdemlilik
8. Saygınlık, Tarafsızlık, Güvenilirlik ve Adalet
9. Katılımcılık, Şeffaflık ve Hesap Verilebilirlik
10. Liyakat

Tablo 31. Amaç ve Hedeflere İlişkin Mimari

Amaç 1: Temel eğitimde fırsat eşitliği ve eğitime erişimin sağlandığı, öğretim süreçleri ve eğitim ortamlarının etkin kullanıldığı bir ekosistem inşa ederek öğrencileri çağın gerektirdiği evrensel yeterliliklere sahip, millî ve manevî değerleri benimsemiş sağlıklı ve mutlu bireyler olarak yetiştirmek.
Hedef 1.1: Temel eğitimde fırsat eşitliğini sağlayarak eğitime erişimi artırmaya yönelik çalışmalar yapılacaktır.
Hedef 1.2: Okul öncesi eğitime erişim imkânları artırılacaktır.
Hedef 1.3: Temel eğitimde bilimsel, sosyal, sportif, kültürel, sanatsal ve toplumsal hizmet gibi alanlarda etkinliklere katılım oranı artırılacak ve sürekli öğrenmeye teşvik etmek amacıyla öğrencilere okuma kültürü kazandırılacaktır.
Hedef 1.4: İlkokul ve ortaokulda öğrenme kayıplarını azaltmaya yönelik çalışmalar yapılacaktır.
Amaç 2: Çağın ihtiyaç duyduğu bilgi, beceri ve yetkinlikleri kazandıran, teknolojiyi üreten, tarih bilinci ve bilim aracılığıyla geleceği kurgulayan, nitelikli insan kaynağı yetiştiren, ekonomiye katkı sunan, değerleriyle bireyi hayata hazır kılan, empati ve nezaket kazandıran bir ortaöğretim yapısı ile öğrenciler yetiştirmek
Hedef 2.1: Öğrencilerin yetkinliklerini ve niteliklerini geliştirmeye yönelik bireysel özellikleri de dikkate alınarak yapılacak çalışmalarla devamsızlık ve sınıf tekrarları azaltılacak ve eğitime katılımları artırılacaktır.
Hedef 2.2: Ortaöğretim sisteminde, öğrencilere değişen dünyanın gerektirdiği başta okuma kültürü olmak üzere bilgi, beceri, yetkinlik ve yeterlilikleri kazandırılacaktır.
Hedef 2.3: İmam hatip okullarında bilgi, beceri ve yeterlilikler odağında, akademik başarı ve değerlere yönelik çalışmalar, proje ve sosyal etkinlikler yaygınlaştırılacaktır.
Hedef 2.4: Sosyal ve ekonomik sektörler ile iş birliği içinde ulusal ve uluslararası mesleki yeterliliğe, ahilik kültürüne, meslek ahlakına ve mesleki değerlere sahip; yenilikçi, girişimci, üretken, ekonomiye değer katan ehil iş gücü yetiştirilecektir.
Amaç 3: Farklılıkları dikkate alan bir özel eğitim ve rehberlik anlayışıyla öğrencilerin, eğitim ve yaşam süreçlerindeki potansiyellerini en üst düzeye çıkaracak ve özel gereksinimli bireylerin toplumla bütünleşmelerini sağlayacak bilgi ve beceriler ile ilgi ve yetenekleri doğrultusunda gelişimlerini destekleyecek fiziki, beşerî ve teknolojik imkânları artırmak

Hedef 3.1: Öğrencilerin bireysel özelliklerine ve öğrenme ihtiyaçlarına uygun fiziksel ve beşerî iyileştirmeler sağlanarak eğitime erişimleri artırılacaktır.

Hedef 3.2: Özel eğitim ihtiyacı olan öğrencilerin kendi ilgi ve yetenekleri doğrultusunda sosyal ve akademik gelişimleri desteklenecektir.

Amaç 4: Türkiye Yüzyılı inşasında millî, manevi ve kültürel değerlerini özümsemiş; çağın gereklerine uygun bilgi, beceri, tutum ve davranışlar ile demokratik anlayışa ve millî şura sahip şahsiyetli ve üretken öğrenciler yetiştirmek

Hedef 4.1: Çağın gerektirdiği beceriler, güncel gelişmeler, millî-manevi değerler temelinde çocukların Türkçe'yi doğru ve güzel kullanımını, yabancı dil öğrenmelerini, bedensel ve zihinsel gelişmelerini destekleyecek bilimsel, sosyal, kültürel ve akademik çalışmalarda ulusal ve uluslararası iş birlikleri geliştirilecektir.

Hedef 4.2: Sürdürülebilir kalkınma hedeflerine uygun bir yaklaşımla çevre ve iklim değişikliği konusunda farkındalığın artırılması sağlanacaktır.

D. AMAÇ, HEDEF, GÖSTERGE VE STRATEJİLER**AMAÇ 1**

Temel eğitimde fırsat eşitliği ve eğitime erişimin sağlandığı, öğretim süreçleri ve eğitim ortamlarının etkin kullanıldığı bir ekosistem inşa ederek öğrencileri çağın gerektirdiği evrensel yeterliliklere sahip, millî ve manevi değerleri benimsemiş sağlıklı ve mutlu bireyler olarak yetiştirmek.

HEDEF 1.1. Temel eğitimde fırsat eşitliğini sağlayarak eğitime erişimi artırmaya yönelik çalışmalar yapılacaktır.

AMAÇ1	Temel eğitimde fırsat eşitliği ve eğitime erişimin sağlandığı, öğretim süreçleri ve eğitim ortamlarının etkin kullanıldığı bir ekosistem inşa ederek öğrencileri çağın gerektirdiği evrensel yeterliliklere sahip, millî ve manevi değerleri benimsemiş sağlıklı ve mutlu bireyler olarak yetiştirmek						
	Temeleğitimdefirsateşitliğini sağlayarak eğitime erişimi artırmaya yönelik çalışmalar yapılacaktır.						
HEDEF1.1							
Performans Göstergeleri	Hedefe Etkisi (%)	2023 (Başlangıç Değeri)	2024	2025	2026	2027	2028
PG-1.1.1 Sağlıklı ve dengeli beslenme ile ilgili verilene eğitim sayısı	30	3	3	4	5	6	7
PG-1.1.2 İyileştirilen fizikî mekân (derslikler, sporsalONU, kütüphaneler, atölyeler vb.) sayısı.	30	6	6	6	7	8	9
PG-1.1.3 Ortaokulda 20 gün ve üzeri devamsız öğrenci oranı (%)	10	1,2	1,1	1,1	1	0,8	0,5
PG-1.1.4 Tasarım ve Beceri atölyesi sayısı (Temel Eğitim)	15	2	3	4	5	6	7
PG-1.1.5 Okulda bir eğitim ve öğretim yılında geleneksel çocuk oyunlarına yönelik olarak düzenlenen alan/mekân sayısı	15	1	2	3	4	5	6
Sorumlu Birim	Temel Eğitim						
İş Birliği Yapılacak Birim(ler)	İnşaat ve Emlak, Bilgi İşlem, Destek Hizmetleri,						

Stratejiler	<p>S-1.1.1 Toplumun tüm kesimlerinden daha çok öğrencinin özel okullara erişim imkânını artırmaya yönelik politikalar gerçekleştirilecektir.</p> <p>S-1.1.2 Öğrencilerin şubelere dağılımına yönelik mevcut durum analizi yapılacak ve okulların fiziki mekân kapasitesi artırılacaktır.</p> <p>S-1.1.3 Okullarda öğrencilerin şube ve öğretmen seçimi sistem üzerinden otomatik olarak gerçekleştirilecektir.</p>
Riskler	<ul style="list-style-type: none">• Yurtiçiveyurtdışıgöçhareketlerinin nüfusedağılımını olumsuz etkilemesi• Sınıf mevcudunun fazla olmasının çocuğun bütüncül gelişim ihtiyaçlarına cevap vermeyi güçleştirilmesi• Mevzuatın özel öğretimle ilgili yeterli uygulama alanı sunamaması
Maliyet Tahmini	41.512 TL
Tespitler	<ul style="list-style-type: none">• Nüfus hareketleri ve doğa kaynaklı afetler sonucunda derslik ihtiyacının oluşması• Özel öğretim kurumlarına devam eden öğrenci oranının OECD ortalamasının altında kalması
İhtiyaçlar	<ul style="list-style-type: none">• Okul/kurum standartlarının gelişmeler doğrultusunda yeniden yapılandırılması• Özel sektörün eğitim yatırımlarının desteklenmesi amacıyla mevzuat düzenlemelerinin yapılması

HEDEF 1.2. Okul öncesi eğitime erişim imkânları artırılabacaktır.

AMAÇ 1	Temel eğitimde fırsat eşitliği ve eğitime erişimin sağlandığı, öğretim süreçleri ve eğitim ortamlarının etkin kullanıldığı bir ekosistem inşa ederek öğrencileri çağın gerektirdiği evrensel yeterliliklere sahip, millî ve manevi değerleri benimsemiş sağlıklı ve mutlu bireyler olarak yetiştirmek						
HEDEF 1.2	Okul öncesi eğitime erişim imkânları artırılabacaktır.						
Performans Göstergeleri	Hedefe Etkisi (%)	2023 (Başlangıç Değeri)	2024	2025	2026	2027	2028
PG-1.2.1 İlkokul birinci sınıf öğrencilerinden en az bir yıl okul öncesi eğitim almış öğrenci oranı (%)	50	70	75	80	85	90	95
PG-1.2.2 Ebeveynine aile eğitimi verilen okul öncesi çocuk sayısı	50	0	20	20	20	20	20
Sorumlu Birim	Temel Eğitim						
İş Birliği Yapılacak Birim(ler)	Bilgi İşlem, Strateji Geliştirme, İnşaat ve Emlak, Özel Öğretim, Özel Eğitim ve Rehberlik, Hayat Boyu Öğrenme						
Stratejiler	S-1.2.1 Okul öncesi eğitimde fiziki mekân kapasitesi artırılabacaktır. S-1.2.2 Okul öncesi eğitimde ebeveyn bilgilendirme çalışmaları artırılabacaktır. S-1.2.3 Okul öncesi eğitimde okul-aile iş birliği; farkındalık geliştirme ve bilgilendirme çalışmaları yapılabacaktır.						
Riskler	<ul style="list-style-type: none">Okul öncesi eğitim veren kurumların tek bir çatı altında toplanması için mevzuat düzenlemesinin gerçekleşmemesiİhtiyaçların karşılanmasına yönelik mali kaynakların yetersiz kalmasıOkul öncesi eğitimde kurumsal kapasitede istenilen						

	düzeye ulaşılamaması
Maliyet Tahmini	40.846 TL
Tespitler	<ul style="list-style-type: none"> Okul öncesi eğitim standartlarının güncel olmaması Okul öncesi eğitimde okullaşma oranının OECD ortalamasının altında olması Okul öncesi eğitim özelinde yardımcı personele ihtiyaç duyulması Ailelerin okul öncesi eğitime ilişkin farkındalık düzeyinin yeterince yüksek olmaması
İhtiyaçlar	<ul style="list-style-type: none"> Okul öncesi eğitimin standartlarının güncellenmesi Okul öncesi dönemde erişim imkânlarının artırılması Okul öncesi eğitimin kurumsal kapasitesinin artırılması Aile eğitimlerine devam edilmesi

HEDEF 1.3. Temel eğitimde bilimsel, sosyal, sportif, kültürel, sanatsal ve toplumsal hizmet gibi alanlarda etkinliklere katılım oranı artırılacak ve sürekli öğrenmeye teşvik etmek amacıyla öğrencilere okuma kültürü kazandırılacaktır.

AMAÇ 1	Temel eğitimde fırsat eşitliği ve eğitime erişimin sağlandığı, öğretim süreçleri ve eğitim ortamlarının etkin kullanıldığı bir ekosistem inşa ederek öğrencileri çağın gerektirdiği evrensel yeterliliklere sahip, millî ve manevi değerleri benimsemiş sağlıklı ve mutlu bireyler olarak yetiştirmek						
HEDEF 1.3	Temel eğitimde bilimsel, sosyal, sportif, kültürel, sanatsal ve toplumsal hizmet gibi alanlarda etkinliklere katılım oranı artırılacak ve sürekli öğrenmeye teşvik etmek amacıyla öğrencilere okuma kültürü kazandırılacaktır.						
Performans Göstergeleri	Hedefe Etkisi (%)	2023 (Başlangıç Değeri)	2024	2025	2026	2027	2028

PG-1.3.1.1 Temel eğitimde en az bir sosyal etkinliğe katılan öğrenci oranı (Temel Eğitim) (%) (İlkokul)	10	60	65	70	75	80	85
PG-1.3.1.2 Temel eğitimde en az bir sosyal etkinliğe katılan öğrenci oranı (Temel Eğitim) (%) (Ortaokul)	20	100	100	100	100	100	100
PG-1.3.1.3 Temel eğitimde en az bir sosyal etkinliğe katılan öğrenci oranı (%) (İmam Hatip Ortaokulu)	20	100	100	100	100	100	100
PG-1.3.2.1 Öğrenci başına okunan kitap sayısı (İlkokul)	10	18	19	20	21	22	23
PG-1.3.2.2 Öğrenci başına okunan kitap sayısı (Ortaokul)	20	13	14	15	16	17	18
PG-1.3.2.3 Öğrenci başına okunan kitap sayısı (İmam Hatip Ortaokulu)	20	14	15	16	17	18	19
Sorumlu Birim	Temel Eğitim						
İş Birliği Yapılacak Birim(ler)	İnşaat ve Emlak, Bilgi İşlem, Destek Hizmetleri, Din Öğretimi, Hayat Boyu Öğrenme						
Stratejiler	<p>S-1.3.1 Temel eğitim okulları arasında yarışmalar ve etkinlikler düzenlenecektir.</p> <p>S-1.3.2 Türkiye Yüzyılı perspektifinde, ülkemizin gelecek vizyonu doğrultusunda yeni eserlerin bilim, kültür, sanayi ve teknoloji alanındaki gelişmelerin tanıtımı yapılacak; müze ve ören yerleri, tarihi eserler ve camiler, kaleler, şehitlikler, kütüphaneler, bilim merkezleri, üniversiteler vb. şehirlerimizin tarihi ve kültürel mekânlarının ziyaret edilmesi sağlanacaktır.</p> <p>S-1.3.3 Öğrencilerin insan, şehir, kültür ve medeniyet arasındaki ilişkiyi kavrayarak kendi yaşadığı şehri yakından tanınması, imkân ve özelliklerini öğrenerek mekân ve zaman ilişkisi bağlamında keşfetmesi, şehrinin soyut ve somut kültürel mirasını, değerlerini bilmesi ve koruması için okul içi ve okul dışı etkinlikler yapılacaktır.</p> <p>S-1.3.4 Öğrencilerin bilimsel, kültürel, sanatsal, sportif ve toplumsal hizmet etkinliklerine katılımını artırmak amacıyla çok yönlü destekleme ve izleme-değerlendirme mekanizmaları geliştirilerek, çocukların</p>						

	<p>sağlıklı yaşam becerileri ve alışkanlıklar edinmeleri için sağlıklı beslenme ve fiziksel aktivitelerine yönelik çalışmalar yürütülecektir.</p> <p>S-1.3.5 Okul bahçeleri geleneksel çocuk oyunlarına yönelik düzenlenecek ve e-Okul Sistemi'nde bulunan sosyal etkinlik modülünde geleneksel çocuk oyunlarının izleme ve değerlendirme çalışması gerçekleştirilecektir.</p>
Riskler	<ul style="list-style-type: none">• Okul dışı sosyal etkinliklere öğrenci katılımında güvenlik riskinin var olması• Mali ihtiyaçların teminindeki kaynak yetersizliği• Dezavantajlı bölgelerde sosyal etkinliklerin uygulanmasına yönelik zorluklar
Maliyet Tahmini	51.000 TL
Tespitler	<ul style="list-style-type: none">• Öğrencilerin öğrenme etkinliklerini destekleyecek, yenilikçi ve yaratıcı düşünme becerilerini geliştirecek fırsatların yetersiz olması• Ailelerin akademik kaygı sebebiyle öğrencileri sosyal ve kültürel etkinliklere daha az göndermeleri• Okulların, çevrelerinde bulunan ve öğrencilerin gelişimlerine katkı sunabilecek kurum ve kuruluşlarla yeterince etkileşim içinde olmaması• Bağımlılık oluşturan (obezite, dijital bağımlılık vd.) unsurların erken yaşlarda ortaya çıkması
İhtiyaçlar	<ul style="list-style-type: none">• İlgili kurum ve kuruluşlarla iş birliğinin artırılması• Öğrencilerin sosyal, sportif, kültürel açıdan fırsat eşitliği temelinde desteklenme ihtiyacı• Öğrencileri sosyal, sportif, kültürel faaliyetlere yönlendirecek teşvik mekanizmalarının güçlendirilmesi• Okul bahçelerinde ve diğer eğitim ortamlarında geleneksel oyun alanı ihtiyacı

HEDEF 1.4. İlkokul ve ortaokulda öğrenme kayıplarını azaltmaya yönelik çalışmalar yapılacaktır.

AMAÇ 1	Temel eğitimde fırsat eşitliği ve eğitime erişimin sağlandığı, öğretim süreçleri ve eğitim ortamlarının etkin kullanıldığı bir ekosistem inşa ederek öğrencileri çağın gerektirdiği evrensel yeterliliklere sahip, millî ve manevi değerleri benimsemiş sağlıklı ve mutlu bireyler olarak yetiştirmek						
HEDEF 1.4	İlkokul ve ortaokulda öğrenme kayıplarını azaltmaya yönelik çalışmalar yapılacaktır.						
Performans Göstergeleri	Hedefe Etkisi (%)	2023 (Başlangıç Değeri)	2024	2025	2026	2027	2028
PG-1.4.1 Destekleme ve Yetiştirme Kurslarından yararlanan öğrenci oranı (%)	15	7	7,5	8	8,5	9	9,5
PG-1.4.2 İlkokullarda Yetiştirme Programına (İYEP) dâhil olan öğrenci oranı (%)	10	6	5,8	5,6	5,4	5,2	5
PG-1.4.3 İlkokullarda Yetiştirme Programına (İYEP) dâhil olması beklenen öğrencilerin programa katılma oranı (%)	15	80	82	84	86	88	90
PG-1.4.4 İlkokullarda 20 gün ve üzeri özürsüz devamsızlık yapan öğrenci oranı (%)	30	8	7	6	5	4	3
PG-1.4.5 Ortaokullarda 20 gün ve üzeri özürsüz devamsızlık yapan öğrenci oranı (%)	30	20	19,5	19	18,5	18	17,5
Sorumlu Birim	Temel Eğitim						
İş Birliği Yapılacak Birim(ler)	Ortaöğretim, Bilgi İşlem, Din Öğretimi, Özel Öğretim						
Stratejiler	S-1.4.1 Destekleme ve Yetiştirme Kursları'na yönelik ihtiyaç analizleri doğrultusunda nitelik artırma çalışmaları yapılacaktır. S-1.4.2 İlkokullarda mevcut yetiştirme programlarının tamamlanamamasına sebep olan durumlara yönelik tedbirler geliştirilecektir. S-1.4.3 Evde ya da hastanede eğitim alan öğrencilerin durumlarının, e-Okul Yönetim Bilgi Sistemi'ne eksiksiz						

	<p>bir şekilde işlenmesi ve eğitim hizmetlerine yönelik gerekli planlamanın yapılması sağlanacaktır.</p> <p>S-1.4.4 Öğrencilerin devamsızlık nedenleri analiz edilerek ailelere yönelik bilgilendirme çalışmaları yapılacaktır.</p>
Riskler	<ul style="list-style-type: none">• Aileleri gelişim temelli değerlendirme anlayışından uzaklaştıran kademeler arası geçişlerde uygulanan sınav yöntemlerinin devam ettirilmesi• Öğrencilerin okula devamının sağlanması hususunda okul-aile iş birliğinin yetersiz kalması• Öğrenme kayıplarının telafi edilmesi amacıyla düzenlenen mekanizmaların yetersiz kalması
Maliyet Tahmini	51.252 TL
Tespitler	<ul style="list-style-type: none">• Destekleme ve Yetiştirme Kursları'nda devamsızlık oranının ve kapanan kurs sayısının fazla olması• İlkokullarda yetiştirme programına katılımın az olması• Öğrenme kayıplarını önlemeye yönelik mekanizmaların yetersiz kalması
İhtiyaçlar	<ul style="list-style-type: none">• Devamsızlığın önlenmesi ve öğrenme kayıplarının giderilmesi için rehberlik sisteminin geliştirilmesi• Öğrenciler üzerinde sınav baskısı oluşturmayacak bir geçiş sistemi• Öğrenme kayıplarını telafi edecek güçlü mekanizmalara ihtiyaç duyulması

AMAÇ 2

Çağın ihtiyaç duyduğu bilgi, beceri ve yetkinlikleri kazandıran, teknolojiyi üreten, tarih bilinci ve bilim aracılığıyla geleceği kurgulayan, nitelikli insan kaynağı yetiştiren, ekonomiye katkı sunan, değerleriyle bireyi hayata hazır kılan, empati ve nezaket kazandıran bir ortaöğretim yapısı ile öğrenciler yetiştirmek

Hedef 2.1. Öğrencilerin yetkinliklerini ve niteliklerini geliştirmeye yönelik bireysel özellikleri de dikkate alınarak yapılacak çalışmalarla devamsızlık ve sınıf tekrarları azaltılacak ve eğitime katılımları artırılacaktır.

AMAÇ 2	Çağın ihtiyaç duyduğu bilgi, beceri ve yetkinlikleri kazandıran, teknolojiyi üreten, tarih bilinci ve bilim aracılığıyla geleceği kurgulayan, nitelikli insan kaynağı yetiştiren, ekonomiye katkı sunan, değerleriyle bireyi hayata hazır kılan, empati ve nezaket kazandıran bir ortaöğretim yapısı ile öğrenciler yetiştirmek						
HEDEF 2.1	Öğrencilerin yetkinliklerini ve niteliklerini geliştirmeye yönelik bireysel özellikleri de dikkate alınarak yapılacak çalışmalarla devamsızlık ve sınıf tekrarları azaltılacak ve eğitime katılımları artırılacaktır.						
Performans Göstergeleri	Hedefe Etkisi (%)	2023 (Başlangıç Değeri)	2024	2025	2026	2027	2028
PG-2.1.1.1 Ortaöğretimde 20 gün ve üzeri devamsız öğrenci oranı (%) (Özürlü ve Özürsüz) (OGM)	15	5,3	5,2	5,1	5	4,9	4,8
PG-2.1.1.2 Ortaöğretimde 20 gün ve üzeri devamsız öğrenci oranı (%) (Özürlü ve Özürsüz) (DÖGM)	15	21,5	21,3	21,1	20,9	20,7	20,5
PG-2.1.1.3 Ortaöğretimde 20 gün ve üzeri devamsız öğrenci oranı (%) (Özürlü ve Özürsüz) (MTEGM)	15	39,8	39,3	38,8	38,3	37,8	37,3
PG-2.1.2.1 Ortaöğretimde en az bir sosyal etkinliğe katılan öğrenci oranı (OGM)	15	37	39	41	43	45	47
PG-2.1.2.2 Ortaöğretimde en az bir sosyal etkinliğe katılan öğrenci oranı (DÖGM)	15	40	42	44	46	48	50
PG-2.1.2.3 Ortaöğretimde en az bir sosyal etkinliğe katılan öğrenci oranı (MTEGM)	25	36	38	40	42	44	46
Sorumlu Birim	Ortaöğretim						
İş Birliği Yapılacak Birim(ler)	Bilgi İşlem, Din Öğretimi, Mesleki ve Teknik Eğitim, Özel Eğitim ve Rehberlik, Özel Öğretim, Hukuk Hizmetleri						
Stratejiler	S-2.1.1 Öğrencilerin ortaöğretime katılımlarının						

	<p>artırılmasına, devamsızlık ve sınıf tekrarlarının azaltılmasına ve örgün eğitim içinde kalmalarına yönelik çalışmalar yapılacaktır.</p> <p>S-2.1.2 Ortaöğretimde öğrencilerin akademik, bilimsel, sosyal, kültürel, sanatsal, sportif faaliyetler ile sosyal sorumluluk programı kapsamındaki çalışmalara katılımları sağlanacaktır.</p> <p>S-2.1.3 Toplumun tüm kesimlerinden daha çok öğrenciye özel okullara erişim imkânını sağlamaya yönelik mekanizmalar geliştirilecektir.</p>
Riskler	<ul style="list-style-type: none">• Sosyoekonomik nedenlerle yurt içi nüfus hareketlerinde yaşanan düzensizlik• Bölgeler arası gelişmişlik düzeyinde farklılıkların devam etmesi• Ortaöğretim çağındaki öğrencilerin örgün eğitimden yaygın eğitim kurumlarına geçiş talebi• Uluslararası konjonktürel gelişmelerin ve ekonomik göstergelerin eğitim üzerindeki baskısı• Mevzuatın özel öğretimle ilgili yeterli uygulama alanı sunmaması
Maliyet Tahmini	37.652TL
Tespitler	<ul style="list-style-type: none">• Eğitim ortamlarının öğrencilerin sosyal, sportif ve kültürel ihtiyaçlarını karşılamakta yetersiz olması• Bazı öğrencilerin maddi imkânsızlıklar sebebiyle ortaöğretime devam edememesi• Eğitim maliyetlerinde öngörülemeyen artışın yaşanması• Doğa kaynaklı afetlerin, salgın hastalık vb. durumların eğitim süreçlerinin sürdürülebilirliğine engel oluşturması• Özel öğretim kurumlarına devam eden öğrenci oranlarının OECD ortalamasının altında kalması
İhtiyaçlar	<ul style="list-style-type: none">• Öğrencilerin devamsızlıklarının önlenmesi, ilgi ve yeteneklerine uygun olarak yönlendirilmesi ve

	<p>ortaöğretime katılımlarının artırılması için rehberlik sisteminin güçlendirilmesi</p> <ul style="list-style-type: none"> • Okul aidiyetinin geliştirilmesi amacıyla öğrencilere yönelik sosyal etkinliklerin artırılması • Eğitim ortamlarının öğrenci ihtiyaçlarına cevap verecek şekilde geliştirilmesi ve buna yönelik finansmanın sağlanması • Ortaöğretimde akademik başarısızlık, devamsızlık, sınıf tekrarı ve okul terkine sebep olan faktörlerin tespit edilmesi • Özel sektörün eğitim yatırımlarının desteklenmesi amacıyla mevzuat düzenlemelerinin yapılması
--	--

Hedef 2.2. Ortaöğretim sisteminde, öğrencilere değişen dünyanın gerektirdiği başta okuma kültürü olmak üzere bilgi, beceri, yetkinlik ve yeterlilikleri kazandırılacaktır.

AMAÇ 2	Çağın ihtiyaç duyduğu bilgi, beceri ve yetkinlikleri kazandıran, teknolojiyi üreten, tarih bilinci ve bilim aracılığıyla geleceği kurgulayan, nitelikli insan kaynağı yetiştiren, ekonomiye katkı sunan, değerleriyle bireyi hayata hazır kılan, empati ve nezaket kazandıran bir ortaöğretim yapısı ile öğrenciler yetiştirmek						
HEDEF 2.2	Ortaöğretim sisteminde, öğrencilere değişen dünyanın gerektirdiği başta okuma kültürü olmak üzere bilgi, beceri, yetkinlik ve yeterlilikleri kazandırılacaktır.						
Performans Göstergeleri	Hedefe Etkisi (%)	2023 (Başlangıç Değeri)	2024	2025	2026	2027	2028
PG-2.2.1 Genel ortaöğretimde yükseköğretim kurumlarıyla iş birliği hâlinde yapılan bilimsel çalışma sayısı	30	0	0	1	1	1	1
PG-2.2.2 Genel ortaöğretim son sınıf düzeyinde yükseköğretime yerleşen öğrenci	30	44,6	44,8	45	45,2	45,4	45,6

Oran (%)							
PG-2.2.3 Genel ortaöğretimde tescil edilen patent, faydalı model, marka ve tasarım sayısı	30	0	0	1	1	1	1
PG-2.2.4 Genel ortaöğretimde öğrenci başına okunan kitap sayısı	10	3	3,2	3,4	3,6	3,8	4
Sorumlu Birim	Ortaöğretim						
İş Birliği Yapılacak Birim(ler)	Bilgi İşlem, Din Öğretimi, Mesleki ve Teknik Eğitim, Özel Öğretim						
Stratejiler	<p>S-2.2.1 Türkiye Yüzyılı vizyonu kapsamında dünyada bilim, kültür ve sanatta söz sahibi olabilmek için genel ortaöğretimde niteliğin geliştirilmesine yönelik çalışmalar yapılacaktır.</p> <p>S-2.2.2 Genel ortaöğretimde eğitim ve öğretim süreçlerinin geliştirilmesi amacıyla okullar arası nitelik ve başarı farklılıklarının izlenmesi ve iyileştirilmesine yönelik çalışmaların yapılması sağlanacaktır.</p> <p>S-2.2.3 Eğitim süreçleri; öğrencilerin millî, manevi ve evrensel değerleri tutum ve davranışa dönüştürebilecekleri bir anlayışla güçlendirilecek, okuma kültürünü desteklemeye yönelik çalışmalar yürütülecektir.</p>						
Riskler	<ul style="list-style-type: none"> • Öğrenci velilerinin yükseköğretime çok fazla değer atfetmesi • Konjonktürel ve sosyoekonomik alandaki gelişmelerin eğitimde yeni uygulamaların hayata geçirilmesi ve geliştirme çalışmaları üzerinde baskı oluşturması • Bölgesel ve okullar arası farklılıkların devam etmesi • Kurumsal kapasitede geliştirmeye açık alanların olması ve değişime karşı farklı kesimlerden direnç gösterilmesi 						
Maliyet Tahmini	41.593 TL						
Tespitler	<ul style="list-style-type: none"> • Genel ortaöğretimde, öğrencilerin çok yönlü gelişimini destekleyecek uygulamaların istenen düzeyde 						

	<p>olmaması</p> <ul style="list-style-type: none">• Genel ortaöğretim kurumları arası imkân ve başarı farklılıklarının olması• Projelerin yürütülebilmesi için finans kaynağının yeterli olmaması ve proje yürütücülerinin yeterince desteklenememesi
İhtiyaçlar	<ul style="list-style-type: none">• Eğitimin paydaşları ile iş birliklerinin artırılması• Genel ortaöğretimde, ulusal ve uluslararası projeler ile patent, faydalı model, marka ve tasarım sayısının artırılması amacıyla fen ve sosyal bilimler liseleri öğretmen seçiminde standartların geliştirilmesi• Genel ortaöğretimde mevcut uygulamaların öğrencilerin çok yönlü gelişimini destekleyecek projelerle ilgilenmesine ve yeni projeler üretmesine imkân verecek şekilde düzenlenmesi• Öğretim programları ile öğrencilerin fiziksel, sosyal, duyuşsal yanlarının bütüncül bir şekilde geliştirilmesi• Proje okulu anlayışı yerine “Proje Üreten Okul” anlayışının yerleştirilmesi

Hedef 2.3. İmam hatip okullarında bilgi, beceri ve yeterlilikler odağında, akademik başarı ve değerlere yönelik çalışmalar, proje ve sosyal etkinlikler yaygınlaştırılacaktır.

AMAÇ 2	Çağın ihtiyaç duyduğu bilgi, beceri ve yetkinlikleri kazandıran, teknolojiyi üreten, tarih bilinci ve bilim aracılığıyla geleceği kurgulayan, nitelikli insan kaynağı yetiştiren, ekonomiye katkı sunan, değerleriyle bireyi hayata hazır kılan, empati ve nezaket kazandıran bir ortaöğretim yapısı ile öğrenciler yetiştirmek
HEDEF 2.3	İmam hatip okullarında bilgi, beceri ve yeterlilikler odağında, akademik başarı ve değerlere yönelik çalışmalar, proje ve sosyal etkinlikler

Performans Göstergeleri	yaygınlaştırılacaktır.						
	Hedef Etkisi (%)	2023 (Başlangıç Değeri)	2024	2025	2026	2027	2028
PG-2.3.1 İmam hatip okullarında yükseköğretim kurumlarıyla iş birliği hâlinde yapılan bilimsel çalışma sayısı	20	0	0	1	1	1	1
PG-2.3.2 İmam hatip okullarıyla ilgili yükseköğretim kurumlarıyla iş birliği hâlinde yapılan bilimsel çalışma sayısı	20	0	0	1	1	1	1
PG-2.3.3 Din öğretiminde tescil edilen patent, faydalı model, marka ve tasarım sayısı	20	0	0	0	1	1	1
PG-2.3.4 İmam hatip okullarında yürütülen ulusal ve uluslararası proje sayısı	20	0	1	2	2	3	3
PG-2.3.5 Din öğretiminde öğrenci başına okunan kitap sayısı	20	10	10,2	10,4	10,6	10,8	11
Sorumlu Birim	Din Öğretimi						
İş Birliği Yapılacak Birim(ler)	Bilgi İşlem, Ortaöğretim, Mesleki ve Teknik Eğitim, Yükseköğretim ve Yurtdışı Eğitim						
Stratejiler	<p>S-2.3.1 İmam hatip okullarının eğitim öğretim süreçleri iyileştirilecek, öğrencilerin akademik gelişimleri desteklenecek, rehberlik ve mesleki planlama çalışmalarının etkinliği artırılacaktır.</p> <p>S-2.3.2 İmam hatip okullarında inanç ve değerler alanında yürütülen çalışmalar yükseköğretim kurumları ile iş birliğinde geliştirilecektir.</p> <p>S-2.3.3 İmam hatip okullarında yürütülen proje ve sosyal etkinliklerin sayısı ve çeşitliliği artırılacaktır.</p>						
Riskler	<ul style="list-style-type: none"> • Akademik ve bilimsel etkinliklere katılım için finans kaynaklarının yeterli olmaması • Yükseköğretim kurumlarının düzenlediği etkinliklerin ortaokul ve lise öğrenci seviyelerine uyumunun zorluğu • Proje hazırlama konusunda istendik düzeyde imkân ve fırsatın olmayışı • Din öğretiminde tescil edilen patent, faydalı model, marka ve tasarım sayısı ile ulusal ve uluslararası 						

	projelerin niteliğinin artırılması için alternatif finans kaynaklarının bulunamaması
Maliyet Tahmini	39.616 TL
Tespitler	<ul style="list-style-type: none">• İmam hatip okullarının haftalık ders dağılımının, öğrencilerin çok yönlü gelişimini destekleyecek projelerle ilgilenmesine istenen düzeyde imkân vermemesi• Yükseköğretim Kurumları Sınavı'ndaki başarının daha fazla artırılmak istenmesi• İmam hatip okulları arası imkân ve başarı farklılıklarının olması• Projelerin yürütülebilmesi için finans kaynağının yeterli olmaması ve proje yürütücülerinin yeterince desteklenememesi• Yükseköğretim kurumları ile imam hatip okulları arasındaki iş birliğinin istenen düzeyde olmaması
İhtiyaçlar	<ul style="list-style-type: none">• Eğitimin niteliğinin geliştirilmesine yönelik Diyanet İşleri Başkanlığı, yerel yönetimler, üniversiteler vd. paydaşlarla iş birliklerinin artırılması• İmam hatip okullarında eğitim alan öğrencilerin mesleki planlamalarını ilgi, istek ve kabiliyetleri doğrultusunda yapabilmeleri için mesleki ve akademik rehberlik çalışmalarının gerçekleştirilmesi• İmam hatip okullarında yürütülen ulusal ve uluslararası projeler için görünürlük çalışmalarının artırılması

Hedef 2.4. Sosyal ve ekonomik sektörler ile iş birliği içinde ulusal ve uluslararası mesleki yeterliliğe, ahilik kültürüne, meslek ahlakına ve mesleki değerlere sahip; yenilikçi, girişimci, üretken, ekonomiye değer katan ehil iş gücü yetiştirilecektir.

AMAÇ 2	Çağın ihtiyaç duyduğu bilgi, beceri ve yetkinlikleri kazandıran, teknolojiyi üreten, tarih bilinci ve bilim aracılığıyla geleceği kurgulayan, nitelikli insan kaynağı yetiştiren, ekonomiye katkı sunan, değerleriyle bireyi hayata hazır kılan, empati ve nezaket kazandıran bir ortaöğretim yapısı ile öğrenciler yetiştirmek						
HEDEF 2.4	Sosyal ve ekonomik sektörler ile iş birliği içinde ulusal ve uluslararası mesleki yeterliliğe, ahilik kültürüne, meslek ahlakına ve mesleki değerlere sahip; yenilikçi, girişimci, üretken, ekonomiye değer katan ehil iş gücü yetiştirilecektir.						
Performans Göstergeleri	Hedefe Etkisi (%)	2023 (Başlangıç Değeri)	2024	2025	2026	2027	2028
PG-2.4.1 Mesleki ve teknik eğitim okullarında yükseköğretim kurumlarıyla iş birliği hâlinde yapılan bilimsel çalışma sayısı	20	0	0	0	0	0	0
PG-2.4.2 Kurum/kuruluşlarla iş birliği kapsamında girişimci eğitimi desteği alan öğrenci/mezun sayısı	20	0	0	0	0	0	0
PG-2.4.3 İş başı eğitimine katılan atölye ve laboratuvar öğretmeni sayısı	20	0	0	0	0	0	0
PG-2.4.4 Mesleki eğitimde öğrenci başına okunan kitap sayısı	20	0	0	0	0	0	0
PG-2.4.5. Sektörle yapılan işbirliği protokolü sayısı	20	0	0	0	0	0	0
Sorumlu Birim	Meslekî ve Teknik Eğitim						
İş Birliği Yapılacak Birim(ler)	Bilgi İşlem, Ortaöğretim, Özel Öğretim, Öğretmen Yetiştirme ve Geliştirme, Hayat Boyu Öğrenme, Özel Eğitim ve Rehberlik						
Stratejiler	S-2.4.1 Mesleki ve teknik ortaöğretim okulları arası imkân ve başarı farkının azaltılmasına yönelik çalışmalar yapılacak, rehberlik ve mesleki planlama çalışmalarının etkinliği artırılacaktır. S-2.4.2 Meslekî ve teknik eğitim almak isteyen her						

	<p>bireyin erişebileceği ve belge alabileceği eğitim imkânları geliştirilecektir.</p> <p>S-2.4.3 Öncelikle 8. sınıf öğrencileri olmak üzere meslek seçimlerinde teşvik edici olacak beceri ölçme bataryası uygulanması ve çıkan netice çerçevesinde ailelere gerekli rehberlik hizmetinin sağlanması çalışmaları yürütülecektir.</p>
Riskler	<ul style="list-style-type: none">• Eğitimin süreç odaklı değil sonuç odaklı görülmesi• Akademik ve bilimsel etkinliklere katılım için finansman kaynaklarının yeterli olmaması• Mesleki ve teknik eğitimde eğitim hizmeti verilen her alanda iş birliği çalışmaları için gerekli desteğin sağlanamaması
Maliyet Tahmini	41.512 TL
Tespitler	<ul style="list-style-type: none">• Mesleki ve teknik ortaöğretim kurumları arası imkân ve başarı farklılıklarının olması• Projelerin yürütülebilmesi için proje yürütücülerinin yeterince desteklenememesi• Protokoller kapsamında öğretmenlerin mesleki gelişimi için düzenlenen işbaşı eğitimlerinin her alanda gerçekleşmemesi• Mesleki eğitimde kalite sistemi kapsamında gerçekleştirilen öz değerlendirme sürecine okulların istedik düzeyde destek vermemesi
İhtiyaçlar	<ul style="list-style-type: none">• Eğitim süreçlerinin niteliğinin artırılması için alternatif finansman kaynaklarının kullanılması• Mesleki eğitimin paydaşları ile iş birliklerinin artırılması• Mesleki ve teknik eğitim alan öğrencilerin mesleki planlamalarını ilgi, istek ve kabiliyetleri doğrultusunda yapabilmeleri için mesleki ve akademik rehberlik çalışmalarına ihtiyaç duyulması

- Mesleki eğitimde kalite sisteminin yaygınlaştırılması
- Mesleki eğitimde yapılan iş birlikleri ile atölye ve laboratuvar öğretmenlerinin sektörde işbaşı eğitimi almalarının sağlanması

AMAÇ 3

Farklılıkları dikkate alan bir özel eğitim ve rehberlik anlayışıyla öğrencilerin, eğitim ve yaşam süreçlerindeki potansiyellerini en üst düzeye çıkaracak ve özel gereksinimli bireylerin toplumla bütünleşmelerini sağlayacak bilgi ve beceriler ile ilgi ve yetenekleri doğrultusunda gelişimlerini destekleyecek fiziki, beşerî ve teknolojik imkânları artırmak

Hedef 3.1. Öğrencilerin bireysel özelliklerine ve öğrenme ihtiyaçlarına uygun fiziksel ve beşerî iyileştirmeler sağlanarak eğitime erişimleri artırılabacaktır.

AMAÇ 3	Farklılıkları dikkate alan bir özel eğitim ve rehberlik anlayışıyla öğrencilerin, eğitim ve yaşam süreçlerindeki potansiyellerini en üst düzeye çıkaracak ve özel gereksinimli bireylerin toplumla bütünleşmelerini sağlayacak bilgi ve beceriler ile ilgi ve yetenekleri doğrultusunda gelişimlerini destekleyecek fiziki, beşerî ve teknolojik imkânları artırmak						
HEDEF 3.1	Öğrencilerin bireysel özelliklerine ve öğrenme ihtiyaçlarına uygun fiziksel ve beşerî iyileştirmeler sağlanarak eğitime erişimleri artırılabacaktır.						
Performans Göstergeleri	Hedefe Etkisi (%)	2023 (Başlangıç Değeri)	2024	2025	2026	2027	2028
PG-3.1.1 Kaynaştırma/bütünleştirme uygulamaları yoluyla eğitim alan öğrencilerin örgün eğitimdeki toplam özel eğitim ihtiyacı olan öğrencilere oranı (%) (K)	50	15	16	18	20	22	24
PG 3.1.2 Özel eğitim alanında eğitim verilen personel sayısı	20	2	2	2	2	2	2
PG 3.1.3 Özel eğitim alanında eğitim verilen veli sayısı	30	2	2	2	2	2	2

Sorumlu Birim	Özel Eğitim ve Rehberlik
İş Birliği Yapılacak Birim(ler)	Bilgi İşlem, Temel Eğitim, Ortaöğretim, Din Öğretimi, Özel Öğretim, Mesleki ve Teknik Eğitim, İnşaat ve Emlak
Stratejiler	<p>S-3.1.1 Kaynaştırma/bütünleştirme yoluyla eğitimlerini sürdüren öğrencilere yönelik bilgi, beceri, tutum ve farkındalık kazandırmak için ilgili tüm paydaşlara (öğretmenler, okul yöneticileri, il/ilçe MEM şef ve şube müdürleri ve aileler) çevrim içi veya yüz yüze eğitimler verilecektir.</p> <p>S-3.1.2 Öğretmenlere, en son özel eğitim stratejileri, teknikleri ve en iyi uygulamalar hakkında hizmet içi eğitim, velilere ise Rehberlik ve Araştırma Merkezleri'nde özel eğitim alanında seminerler yüz yüze ve çevrim içi olarak sunulacaktır.</p> <p>S-3.1.3 Kaynaştırma/bütünleştirme uygulamalarının yürütüldüğü okullarda özel eğitim hizmetlerinin koordinasyonunun sağlanmasına yönelik çalışmalar yürütülecektir.</p>
Riskler	<ul style="list-style-type: none">• Sunulacak eğitimler için paydaşların talebinin istenen düzeyde olmaması• İlgili paydaşlara sunulacak eğitimler için uzman personel sayısının ihtiyacı karşılamaması
Maliyet Tahmini	123.914 TL
Tespitler	<ul style="list-style-type: none">• Kaynaştırma/bütünleştirme uygulamaları yoluyla eğitim hakkında ilgili paydaşların yeterli düzeyde bilgi sahibi olmaması• Özel eğitim ihtiyacı olan öğrencilerin özellikleri ve eğitim süreçleri hakkında ilgili paydaşların yeterli düzeyde bilgi sahibi olmaması
İhtiyaçlar	<ul style="list-style-type: none">• İlgili paydaşların kaynaştırma/bütünleştirme uygulamaları yoluyla eğitim hakkında bilgi ve

	<p>farkındalık düzeylerinin artırılması</p> <ul style="list-style-type: none"> Öğretmenler, okul yöneticileri ve diğer personel ile ailelerin özel eğitim ihtiyacı olan öğrencilere yönelik bilgi, beceri, tutum ve farkındalıklarının geliştirilmesi
--	--

Hedef 3.2. Özel eğitim ihtiyacı olan öğrencilerin kendi ilgi ve yetenekleri doğrultusunda sosyal ve akademik gelişimleri desteklenecektir.

AMAÇ 3	Farklılıkları dikkate alan bir özel eğitim ve rehberlik anlayışıyla öğrencilerin, eğitim ve yaşam süreçlerindeki potansiyellerini en üst düzeye çıkaracak ve özel gereksinimli bireylerin toplumla bütünleşmelerini sağlayacak bilgi ve beceriler ile ilgi ve yetenekleri doğrultusunda gelişimlerini destekleyecek fiziki, beşerî ve teknolojik imkânları artırmak						
HEDEF 3.2	Özel eğitim ihtiyacı olan öğrencilerin kendi ilgi ve yetenekleri doğrultusunda sosyal ve akademik gelişimleri desteklenecektir.						
Performans Göstergeleri	Hedefe Etkisi (%)	2023 (Başlangıç Değeri)	2024	2025	2026	2027	2028
PG-3.2.1 Bilim ve Sanat Merkezleri tarafından yapılan patent, faydalı model, tasarım ve marka başvuru sayısı	50	1	1	1	1	1	1
PG-3.2.2 Sosyal etkinliklerde en az bir faaliyete katılan özel eğitim öğrenci sayısı	50	180	190	200	210	220	240
Sorumlu Birim	Özel Eğitim ve Rehberlik						
İş Birliği Yapılacak Birim(ler)	Bilgi İşlem, Temel Eğitim, Ortaöğretim, Din Öğretimi, Özel Öğretim, Mesleki ve Teknik Eğitim, Hukuk Hizmetleri						
Stratejiler	<p>S-3.2.1 Özel yetenekli öğrencilere yönelik öğrenme ortamlarının iyileştirilmesi sağlanacaktır.</p> <p>S-3.2.2 Özel yetenekli öğrencilerin fikri ve sınai mülkiyet farkındalığının artırılması sağlanacaktır.</p> <p>S-3.2.3 Özel eğitim ihtiyacı olan öğrencilerle olağan</p>						

	gelişim gösteren öğrencilerin birlikte yer alacakları sosyal, kültürel, sanatsal ve sportif faaliyetlerin standart olarak düzenlenmesine yönelik çalışmalar yapılacaktır.
Riskler	<ul style="list-style-type: none">•Öğrenme ortamlarının geliştirilmesinde ve materyallerin üretilmesinde mali kaynakların yetersizliği nedeniyle çalışmaların yürütülememesi• Fikri ve sınai mülkiyet haklarına yönelik yapılacak çalışmalarda sürecin uzun olması nedeniyle motivasyonun korunamaması
Maliyet Tahmini	118.621 TL
Tespitler	<ul style="list-style-type: none">• Özel eğitim alanına yönelik öğrenme ortamları, ders yapıları ve materyallerinin geliştirme çalışmalarının yeterli düzeyde olmaması• Sosyal, kültürel, sanatsal ve sportif faaliyetlere özel eğitim ihtiyacı olan öğrencilerin yeterli düzeyde katılmaması• Özel Eğitim ve Rehabilitasyon Merkezleri'nden hizmet alanların devam takibi ile eğitim hizmeti kalitesine ilişkin denetimlerin etkili bir şekilde yürütülememesi
İhtiyaçlar	<ul style="list-style-type: none">• Özel eğitim alanına yönelik öğrenme ortamları, ders yapıları ve materyallerinin geliştirilmesinde çalışmaların artırılması• Sosyal, kültürel, sanatsal ve sportif faaliyetlere özel eğitim ihtiyacı olan öğrencilerin katılımlarının artırılması• Özel eğitim ve rehabilitasyon merkezlerinde devam durumu ve eğitim hizmeti kalitesinin izlenmesine ve iyileştirilmesine yönelik mevzuat düzenlemesi yapılması

AMAÇ 4

Türkiye Yüzyılı inşasında millî, manevi ve kültürel değerlerini özümsemiş; çağın gereklerine uygun bilgi, beceri, tutum ve davranışlar ile demokratik anlayışa ve millî şura sahip şahsiyetli ve üretken öğrenciler yetiştirmek

HEDEF 4.1. Çağın gerektirdiği beceriler, güncel gelişmeler, Türkçenin doğru ve güzel kullanımını destekleyecek millî-manevi değerler temelinde çocukların seviyesine uygun şekilde güncellenecek eğitim öğretim programlarının, e-İçeriklerle bir bütün olarak sunulan ders kitapları ve eğitim araçlarının etkin kullanılması sağlanacaktır.

AMAÇ 4	Türkiye Yüzyılı inşasında millî, manevi ve kültürel değerlerini özümsemiş; çağın gereklerine uygun bilgi, beceri, tutum ve davranışlar ile demokratik anlayışa ve millî şura sahip şahsiyetli ve üretken öğrenciler yetiştirmek						
HEDEF 4.1	Çağın gerektirdiği beceriler, güncel gelişmeler, millî-manevi değerler temelinde çocukların Türkçe'yi doğru ve güzel kullanımını, yabancı dil öğrenmelerini, bedensel ve zihinsel gelişimlerini destekleyecek bilimsel, sosyal, kültürel ve akademik çalışmalarda ulusal ve uluslararası iş birlikleri geliştirilecektir.						
Performans Göstergeleri	Hedefe Etkisi (%)	2023 (Başlangıç Değeri)	2024	2025	2026	2027	2028
PG-4.1.1.1 Okul-kurumlar tarafından hazırlanarak yürütülen proje sayısı (Yerel, Bölgesel)	5	0	1	2	3	4	5
PG-4.1.1.2 Okul-kurumlar tarafından hazırlanarak yürütülen proje sayısı (Ulusal)	10	0	1	1	2	2	2
PG-4.1.1.3 Okul-kurumlar tarafından hazırlanarak yürütülen proje sayısı (Uluslararası)	20	0	0	0	1	1	1
PG-4.1.2 TÜBİTAK tarafından düzenlenen projelere başvuru sayısı (4004, 4005, 4006, 4007, 4008, 2204-A/B/CD, 2237-A/B, Bilim	20	3	5	7	9	11	13

Söyleşileri vb.)							
PG-4.1.3 TÜBİTAK tarafından düzenlenen projelerde kabul sayısı (4004, 4005, 4006, 4007, 4008, 2204-A/B/CD, 2237-A/B, Bilim Söyleşileri vb.)	20	0	2	4	5	6	7
PG-4.1.4 Ulusal veya uluslararası düzeyde ödül süreci içeren etkinliklerde kazanılan derece veya ödül sayısı (Sanatsal, Kültürel, Sportif, Bilimsel, Akademik)	25	0	0	1	1	2	2
Sorumlu Birim	Strateji Geliştirme						
İş Birliği Yapılacak Birim(ler)	Bilgi İşlem, Temel Eğitim, Ortaöğretim, Din Öğretimi, Mesleki ve Teknik Eğitim, Özel Öğretim, Özel Eğitim ve Rehberlik						
Stratejiler	S-4.1.1 Ar-Ge faaliyetleri konusunda resmi ve sosyal medya paylaşım ortamlarında tanıtımlar yapılacaktır. S-4.1.2 Öğretmen ve öğrencilerin ihtiyaçlarına yönelik eğitim ve bilgilendirme faaliyetleri düzenlenecektir. S-4.1.3 Her türden ve her kademedeki okul ve kuruma yönelik proje çalışmaları yürütülecektir. S-4.1.4 Öğrencilerimize yabancı dil becerileri kazandırmada Avrupa Birliği standartları takip edilerek bireyin, toplumun ve toplumsal ekonominin gelişimine odaklanan çok dilli yabancı dil öğrenme süreçleri takip edilecektir.						
Riskler	AB Fonlarında yapılması muhtemel kısıtlamalar TÜBİTAK Fonlarında yapılması muhtemel kısıtlamalar Bütçe kaleminin olmaması						
Maliyet Tahmini	100.916 TL						

Tespitler	Ar-Ge faaliyetleri için herhangi bir bütçe kaleminin bulunmaması Kurumlar arası işbirliği çalışmalarında mevzuat uyumsuzluğu Ulusal Ajans ve TÜBİTAK gibi fon sağlayıcı kurumların kaynaklarının öncelikli bölgeye aktarılması
İhtiyaçlar	Ar-Ge çalışmalarına bütçe ayrılmaması Müdürlüğümüzün Ar-Ge faaliyetlerinin okul ve kurum düzeyinde içselleştirilmesi

Hedef 4.2. Sürdürülebilir kalkınma hedeflerine uygun bir yaklaşımla çevre ve iklim değişikliği konusunda farkındalığın artırılması sağlanacaktır.

AMAÇ 4	Türkiye Yüzyılı inşasında milli, manevi ve kültürel değerlerini özümsemiş; çağın gereklerine uygun bilgi, beceri, tutum ve davranışlar ile demokratik anlayışa ve millî şura sahip şahsiyetli ve üretken öğrenciler yetiştirmek						
HEDEF 4.2	Sürdürülebilir kalkınma hedeflerine uygun bir yaklaşımla çevre ve iklim değişikliği konusunda farkındalığın artırılması sağlanacaktır.						
Performans Göstergeleri	Hedefe Etkisi (%)	2023 (Başlangıç Değeri)	2024	2025	2026	2027	2028
PG-4.2.1 Atık yönetimi sistemi kurulan okul sayısı (K) (resmi, özel okullar, kurslar)	70	0	1	2	3	4	4
PG-4.2.2 Okulum Temiz Belgelendirme Sistemi kurulan okul/ kurum sayısı (K) (Resmi okullar)	30	5	5	5	5	5	5
Sorumlu Birim	İşyeri Sağlık ve Güvenlik						
İş Birliği Yapılacak Birim(ler)	Bilgi İşlem, Din Öğretimi, Hayat Boyu Öğrenme, İnşaat ve Emlak, Mesleki ve Teknik Eğitim, Ortaöğretim, Özel						

Stratejiler	<p>Eğitim ve Rehberlik, Temel Eğitim</p> <p>S-5.5.1 Sıfır atık ve geri dönüşüm uygulamalarının yaygınlaştırılması amacıyla okul/kurumlarda “Sıfır Atık Projesi” kapsamında atıklar (ambalaj atığı, özel atık, tıbbi atık, tehlikeli atıklar) kaynağından ayrı ayrı toplanarak geri dönüşüm ve geri kazanım süreci içerisinde değerlendirilecektir.</p> <p>S-5.5.2 Merkez ve taşra teşkilatı personeli ile tüm öğrencilere çevre bilincinin kazandırılması kapsamında “Su Verimliliği Seferberliği” konusunda faaliyetler yürütülecektir.</p> <p>S-5.5.3 Okulum Temiz Belgelendirme süreci tarafsız, bağımsız ve tutarlı bir şekilde yürütülecektir.</p>
Riskler	<ul style="list-style-type: none">• Faaliyetlerde sürekliliğin sağlanamaması• Çevre bilinci konusunda toplumun farkındalıklarına karşı dirençli olması• Mali kaynakların yetersiz kalması
Maliyet Tahmini	80.303 TL
Tespitler	<ul style="list-style-type: none">• Merkez ve taşra teşkilatı birimlerimizde ve okullarımızda çevre ve iklim değişikliği konusunda yeterli duyarlılık ve farkındalığın olmaması• İklim değişikliğine bağlı olarak ortaya çıkabilecek afetlerde gerekli önlemlerin eksikliği• Doğal kaynakların korunması ve tasarrufuna karşı tedbirler alınmaması
İhtiyaçlar	<ul style="list-style-type: none">• Toplumda çevre ve iklim değişikliği bilincinin oluşturulması• Enerji verimliliğinin sağlanması• Su tasarrufunun sağlanması• Atıkların yönetilmesi

STRATEJİK PLAN



IV. BÖLÜM MALİYETLENDİRME

4. BÖLÜM: MAALİYETLENİRME

Otlukbeli İlçe Milli Eğitim Müdürlüğü 2024-2028 Stratejik Planı'nın maliyetlendirilmesi sürecindeki temel gaye, stratejik amaç, hedef ve eylemlerin gerektirdiği maliyetlerin ortaya konulması suretiyle karar alma sürecinin hızlandırılmasına ve hayata geçirilmesine katkıda bulunmaktır. Bu sayede, stratejik plan ile bütçe arasındaki bağlantı güçlendirilecek ve harcamaların önceliklendirilme süreci iyileştirilecektir.

Tablo 32. Gelir Tablosu

Kaynak Tablosu	2019	2020	2021	2022	2023	Toplam Maliyet
Genel Bütçe	550.400 t1	580.650 t1	750.000 t1	820.000 t1	901.300 t1	3.602.350 t1

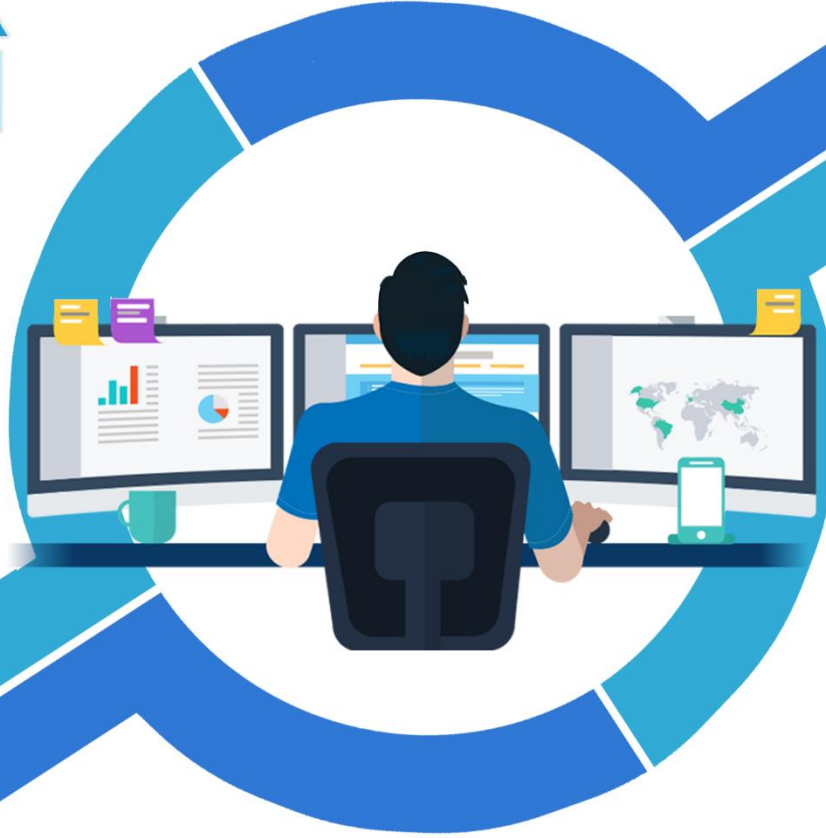
STRATEJİK PLAN

2024-2028

Tablo 33. Tahmini Maliyetler

	2024	2025	2026	2027	2028	Toplam Maliyet
A1	184.510	299.095	691.564	927.552	1.294.796	3.347.517
H1.1	41.512	51.256	136.025	223.414	336.818	788.925
H1.2	40.846	64.313	191.888	238.616	312.575	848.238
H1.3	51.000	71.612	175.000	243.412	308.889	849.913
H1.4	51.252	111.914	188.651	222.110	336.514	910.441
A2	160.373	368.431	812.005	880.985	1.551.426	3.773.220
H2.1	37.652	104.612	199.950	225.332	396.818	964.364
H2.2	41.513	102.513	201.255	216.514	366.515	928.390
H2.3	39.616	81.256	210.023	235.059	400.016	965.970
H2.4	41.512	80.050	200.777	204.080	388.077	914.496
A3	242.535	564.625	961.529	1.036.533	1.486.669	4.291.891
H3.1	123.914	228.414	486.313	650.018	787.585	2.276.244
H3.2	118.621	336.211	475.216	386.515	699.084	2.015.647
A4	181.219	413.021	700.065	1.181.415	1.403.750	3.879.470
H4.1	100.916	202.016	336.553	606.333	787.336	2.033.154
H4.2	80.303	211.005	363.512	575.082	616.414	1.846.316
TOPLAM	768.637	1.645.172	3.165.163	4.026.485	5.736.641	30.684.196

STRATEJİK PLAN



V. BÖLÜM İZLEME VE DEĞERLENDİRME

5.BÖLÜM: İZLEME VE DEĞERLENDİRME

Müdürlüğümüzün 2024-2028 Stratejik Planı İzleme ve Değerlendirme sürecini ifade eden İzleme ve Değerlendirme Modeli hazırlanmıştır. Müdürlüğümüzün Stratejik Plan İzleme-Değerlendirme çalışmaları eğitim-öğretim yılı çalışma takvimi de dikkate alınarak 6 aylık ve 1 yıllık sürelerde gerçekleştirilecektir. 6 aylık sürelerde Üst Yöneticiye rapor hazırlanacak ve değerlendirme toplantısı düzenlenecektir. Değerlendirme çalışmaları eğitim-öğretim yılı çalışma takvimi de dikkate alınarak 6 aylık ve 1 yıllık sürelerde gerçekleştirilecektir. 6 aylık sürelerde Müdürlüğümüze rapor hazırlanacak ve değerlendirme toplantısı düzenlenecektir. 6 aylık ve yıllık izlemelerle ilgili değerlendirme toplantıları düzenlenecektir.

Şekil 4. İzleme ve Değerlendirme Süreci



Otlukbeli İlçe Millî Eğitim Müdürlüğü 2024-2028 Stratejik Planı İzleme ve Değerlendirme Modeli

Stratejik planlarda yer alan amaç ve hedeflere ulaşma durumlarının tespiti ve bu yolla stratejik planlardaki amaç ve hedeflerin gerçekleştirilebilmesi için gerekli tedbirlerin alınması izleme ve değerlendirme ile mümkün olmaktadır. İzleme, stratejik plan uygulamasının sistematik olarak takip edilmesi ve raporlanmasıdır. Değerlendirme ise, uygulama sonuçlarının amaç ve hedeflere kıyasla ölçülmesi ve söz konusu amaç ve hedeflerin tutarlılık ve uygunluğunun analizidir.

Otlukbeli İlçe Milli Eğitim Müdürlüğü 2024-2028 Stratejik Planı'nın izlenmesi ve değerlendirilmesi uygulamaları, Erzincan Otlukbeli İlçe Milli Eğitim Müdürlüğü 2024-2028 Stratejik Planı İzleme ve Değerlendirme Modeli çerçevesinde yürütülecektir. İzleme ve değerlendirme sürecine yön verecek temel ilkeleri "Katılımcılık, Saydamlık, Hesap verebilirlik, Bilimsellik, Tutarlılık ve Nesnellik" olarak ifade edilebilir.

Otlukbeli İlçe Milli Eğitim Müdürlüğü online işlemler modülü içerisinde oluşturulan 2024-2028 Stratejik Planı İzleme ve Değerlendirme modülü üzerinden performans göstergelerine ait veriler alınarak analizi yapılacaktır.

Belirtilen temel ilkeler ve veri analiz yöntemleri doğrultusunda Otlukbeli İlçe Milli Eğitim Müdürlüğü 2024-2028 Stratejik Planı İzleme ve Değerlendirme Modeli'nin çerçevesini;

1. Performans göstergeleri ve stratejiler bazında gerçekleşme durumlarının belirlenmesi,
2. Performans göstergelerinin gerçekleşme durumlarının hedeflerle kıyaslanması,
3. Stratejiler kapsamında yürütülen faaliyetlerin Müdürlük faaliyet alanlarına dağılımının belirlenmesi,
4. Sonuçların raporlanması ve paydaşlarla paylaşımı,
5. Hedeflerden sapmaların nedenlerinin araştırılması,
6. Alternatiflerin ve çözüm önerilerinin geliştirilmesi süreçleri oluşturmaktadır.

İzleme ve Değerlendirme Sürecinin İşleyişi

İzleme ve değerlendirme sürecinin işleyişi ana hatları ile aşağıdaki şekilde özetlenmiştir.

Otlukbeli İlçe Milli Eğitim Müdürlüğü 2024–2028 Stratejik Planı’nda yer alan performans göstergelerinin gerçekleşme durumlarının tespiti yılda iki kez yapılacaktır. Ara izleme olarak nitelendirilebilecek yılın ilk altı aylık dönemini kapsayan birinci izleme kapsamında, Otlukbeli İlçe Milli Eğitim Müdürlüğü Stratejik Plan İzleme ve Değerlendirme Modülü vasıtasıyla, Strateji Geliştirme (AR-GE) Birimi tarafından ilgili birimlerinden sorumlu oldukları performans göstergeleri ve stratejiler ile ilgili gerçekleşme durumlarına ilişkin veriler toplanarak birleştirilecektir. Performans hedeflerinin gerçekleşme durumları hakkında hazırlanan “stratejik plan izleme raporu” İlçe Millî Eğitim Müdürü, Şube Müdürü ve kurum içi paydaşların görüşüne sunulacaktır. Bu aşamada amaç, varsa öncelikle yıllık hedefler olmak üzere, hedeflere ulaşılmasının önündeki engelleri ve riskleri belirlemek ve yıllık hedeflere ulaşılmasını sağlamak üzere gerekli görülebilecek tedbirlerin alınmasıdır.

Yılın tamamına ilişkin ikinci izleme kapsamında ise Strateji Geliştirme (AR-GE) Birimi tarafından ilgili birimlerden sorumlu oldukları performans göstergeleri ve stratejiler ile ilgili yılsonu gerçekleşme durumlarına ait veriler toplanarak birleştirilecektir.

Stratejik plan değerlendirme raporu, üst yönetici başkanlığında yapılan değerlendirme toplantısında stratejik planın kalan süresi için hedeflere nasıl ulaşılacağına ilişkin alınacak gerekli önlemleri de içerecek şekilde nihai hale getirilerek Millî Eğitim Bakanlığı Strateji Geliştirme Başkanlığı’na gönderilecektir.

STRATEJİK PLAN 2024-2028



T.C.
OTLUKBELİ KAYMAKAMLIĞI
İlçe Milli Eğitim Müdürlüğü



Sayı : E-67109361-20-101411926
Konu : 2024-2028 İlçe Kurumları
Stratejik Planları Oluru

02/05/2024

KAYMAKAMLIK MAKAMINA

İlçemiz okul ve kurumlarının hazırlanmış olduğu 2024-2028 yılı Stratejik Planları İlçe Milli Eğitim Stratejik Planlama Ekibi tarafından incelenerek gerekli şartları taşıdığı görülüp kabul edilmiştir. Hazırlanan planlar ek'te sunulmuş olup müdürlüğümüz tarafından uygun görülmektedir.

Makamlarınızca uygun görüldüğü takdirde ;
Olurlarınıza arz ederim.

Süleyman YAVUZ
Şube Müdürü

Uygun görüşle arz ederim.

Oktay AKYOL
İlçe Milli Eğitim Müdür V.

OLUR
30/04/2024

Aydın YANIK
Kaymakam

Bu belge güvenli elektronik imza ile imzalanmıştır.

Adres :

Telefon No :

E-Posta :

Kep Adresi : meb@hs01.kep.tr

Belge Doğrulama Adresi : <https://www.turkiye.gov.tr/meb-ebys>

Bilgi için:

Unvan : Şube Müdürü

İnternet Adresi:

Faks:

Bu evrak güvenli elektronik imza ile imzalanmıştır. <https://evraksorgu.meb.gov.tr> adresinden a682-fd26-3846-9808-e175 kodu ile teyit edilebilir.




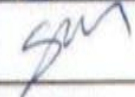
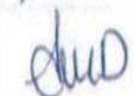
B.MEM Stratejik Planlama Ekibi:

Tablo 2. Otlukbeli İlçe Milli Eğitim Müdürlüğü Stratejik Planlama Ekibi

İLÇE MİLLİ EĞİTİM MÜDÜRLÜĞÜ STRATEJİ PLANLAMA EKİBİ					
SIRA	ADI SOYADI	UNVANI	GÖREV YERİ	İLETİŞİM	İMZA
1	Süleyman YAVUZ	Şube Müdür V.	Otlukbeli İlçe MEM	5458257650	
2	Asiye DAYAPOĞLU	Müdür V.	Otlukbeli Ş.J. Er Emsal Altındal Öğretmenevi ve ASO	5315118542	
3	Kerim GÖRAL	Müdür V.	Fatih Ortaokulu	5437644957	
4	Erdal SAYĞI	Müdür	Otlukbeli ÇPAL	5458847695	
5	Suat KURBAN	Müdür Yrd.	Otlukbeli İmam Hatip Ortaokulu	5344215268	
6	Sibel ERCAN	Müdür V.	Anaokulu	5444144453	

A. Strateji Geliştirme Kurulu:

Tablo 1. Otlukbeli İlçe Milli Eğitim Müdürlüğü Strateji Geliştirme Kurulu

İLÇE MİLLİ EĞİTİM MÜDÜRLÜĞÜ STRATEJİ GELİŞTİRME KURULU					
SIRA	ADI SOYADI	UNVANI	GÖREV YERİ	İLETİŞİM	İMZA
1	Oktay AKYOL	İlçe Milli Eğitim Müdür V.	Otlukbeli İlçe MEM	5057648980	
2	Süleyman YAVUZ	Şube Müdür V.	Otlukbeli İlçe MEM	5458257650	
3	Asiye DAYAPOĞLU	Müdür V.	Otlukbeli Ş.J. Er Emsal Altındal Öğretmenevi ve ASO	5315118542	
4	Kerim GÖRAL	Müdür V.	Fatih Ortaokulu	5437644957	